



EMG
INTERNATIONAL

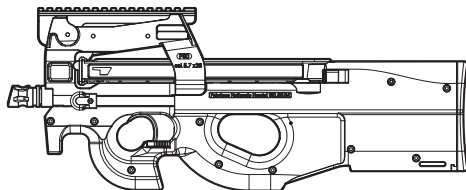
OWNER'S MANUAL

MANUEL DU PROPRIÉTAIRE



FN HERSTAL

P90®



CYBERGUN

Firearms designs of FN P90® and related trademarks are the exclusive property of FN Herstal. CYBERGUN S.A is the exclusive worldwide licensee of FN HERSTAL® for airsoft.

Les designs des marques FN P90® et leur marques respectives sont la propriété exclusive de FN Herstal. Cybergun S.A. est le licencié exclusif et mondial de FN Herstal® pour l'Airsoft.

TABLE OF CONTENTS

Safety Rules	2
Specifications	4
Velocity and Energy Output Chart	5
Package content.....	5
Loading the Magazine	6
Loading the Airsoft Gun.....	6
Magazine Release.....	7
Fire Selector Switch.....	7
Adjustable Trigger.....	8
Battery Installation	9
Hop-Up System	10
Clearing Jammed BBs.....	11
Disassembly	12
Assembly	13
Main Spring Access.....	14
Cleaning	15
Operating Under Harsh Conditions	17
Hearing Protection Requirement	17
Contact Information	17
Trouble Shooting Guide.....	18
Component Diagrams and Lists	19



WARNING

THIS PRODUCT IS NOT INTENDED FOR USE BY UNTRAINED PERSONS (INCLUDING CHILDREN) WITH OR WITHOUT PHYSICAL OR MENTAL HANDICAPS. THESE HANDICAPS INCLUDE REDUCED PHYSICAL, SENSORY OR MENTAL CAPABILITIES, OR LACK OF EXPERIENCE AND KNOWLEDGE OF THE PRODUCT AND SAFETY GUIDELINES. ALL USERS SHOULD HAVE TRAINED SUPERVISION OR INSTRUCTIONS CONCERNING THE USE OF THE APPLIANCE BY A PERSON RESPONSIBLE FOR HIS OR HER SAFETY.

SAFETY RULES

Please read the entire KRYTAC manual before operating the airsoft gun. This manual covers important safety, operational, and maintenance topics. It is important that the user reads and understands the manual in order to safely handle and operate the airsoft gun. Failure to follow the safety guidelines and/or operational instructions in this manual may result in serious personal injury or damage to the airsoft gun.

Safety Guidelines

EYE PROTECTION

Always wear eye protection while shooting, operating, and maintaining your airsoft guns.

EAR PROTECTION

With noise levels exceeding 85dB(A), appropriate ear protection must be used to prevent any damage due to sound emissions.

FIREARM SAFETY RULES

Always assume that the airsoft gun is loaded. Never assume the chamber is empty based on memory or from someone else's word. An airsoft gun can still fire with the magazine removed.

KEEP YOUR FINGER OFF THE TRIGGER

Remove your finger from the inside of the trigger guard until your sights are aligned on target and you are ready to fire.

MUZZLE CONTROL

Always keep the muzzle of the airsoft gun pointed in a safe direction. Never point the airsoft gun towards anything you do not intend to shoot.

KNOW YOUR TARGET AND ITS SURROUNDINGS (SAFETY DISTANCE)

Take note of objects in front of and beyond your target. Airsoft guns can shoot up to and beyond 150 feet/45.5 meters and may travel further than intended without an adequate backstop. Never shoot an airsoft gun directly at targets such as rocks, glass, water, or other hard surfaces that may ricochet BBs in unpredictable directions.



WARNING

SAFETY IS YOUR RESPONSIBILITY

The KRYTAC airsoft gun is designed and manufactured to KRYTAC's high standards. It was carefully inspected before it was packaged and shipped from our factory. It is the sole responsibility of the user for its safe use and handling. This airsoft gun is safe unless handled irresponsibly or misused.

BEWARE OF BARREL OBSTRUCTIONS

Ensure that the barrel of your airsoft gun is free and clear of any obstructions prior to firing the airsoft gun. Failure to do so may cause a malfunction, and in some cases damage the airsoft gun.

KEEP THE SAFETY ON

Keep the fire selector set to safe until your sights are aligned on target and you are ready to fire.

SAFETY RULES

FAILURE TO FIRE

If the airsoft gun fails to fire, misfires, or malfunctions, do not look into/down the barrel of the airsoft gun. BBs can jam in the chamber and can launch suddenly while under pressure causing serious injury.

FUSE

DO NOT REMOVE OR BYPASS THE FUSE. It is an integral part of the system. Alterations to the fuse will void warranty and may result in operational failure and critical damage to internal components.

MAINTAIN YOUR AIRSOFT GUN PROPERLY

Maintaining your airsoft gun as outlined in the manual ensures that your airsoft gun will be safe to shoot and perform to its designed specifications. Alterations, modifications, or adjustments may damage your airsoft gun, making it unsafe to shoot and/or voiding all warranty claims.

STORAGE AND TRANSPORT

Keep the fire selector on the airsoft gun set to safe, with the magazine and battery removed when storing your airsoft gun. Always store your airsoft gun in a safe place and out of the reach of children. When transporting your airsoft gun make sure that it is in a designated airsoft gun case. Never brandish your airsoft gun in public.



WARNING

IT IS YOUR RESPONSIBILITY TO SAFELY STORE AND TRANSPORT YOUR AIRSOFT GUN.

ORANGE TIP

Any alteration of the coloration or markings required by state and/or federal law may be deemed illegal in a court of law. All risks and responsibility of any alteration to the product will be assumed by the operators, owners and/or user of the product.



WARNING

THE ORANGE TIP DOES NOT DISTINGUISH YOUR AIRSOFT GUN AS A TOY, ALWAYS TREAT YOUR AIRSOFT GUN AS IF IT IS A REAL FIREARM.

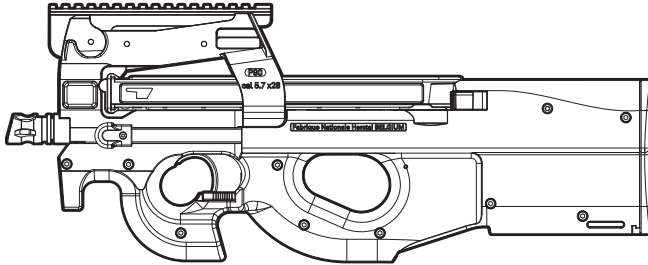
HAZARDS OF BEING MISTAKEN FOR A REAL FIREARM

Due to the nature and design of some airsoft guns, they may be mistaken as a real firearm. It is strongly advised to operate an airsoft gun in the safety and privacy of your own home, or at a legally sanctioned location or game field. Police, Peace Officers, and Law Enforcement Officers are trained to treat objects that resemble a firearm as one. In the event that you are approached by a Law Enforcement Official, completely comply with their instructions. Never point an airsoft gun at a Law Enforcement Official. Confrontation with a Law Enforcement Official may result in serious injury or death.

ALCOHOL, MEDICATIONS AND DRUGS

Do not handle or operate your airsoft gun while under the influence of alcohol, medication, or drugs that may impair judgment.

SPECIFICATIONS



Caliber	6 mm
Overall Length	502.7 mm (19.8")
Overall Height	199 mm (7.8")
Weight	2.29 kg (5 lbs)
Inner Barrel Length	255 mm
Inner Barrel Diameter	6.05 mm
Rate of Fire	21+ RPS

PERFORMANCE DETAILS ARE BASED ON U.S. SPECIFICATIONS AND CAN BE MODIFIED TO MEET THE LAWS AND REGULATIONS OF YOUR LOCAL REGION.

PRODUCT FEATURES

- Official FN Herstal Licensed
- Polymer Body
- Aluminum Upper Receiver
- FN Top Rail
- KRYTAC Gearbox with Integrated MOSFET
- Electronic Fire Control Unit with Compound Trigger Press
- T-Plug with Tamiya Adaptor

- 8mm Bearings
- Quick Change Spring Guide
- KRYTAC Rotary Hop-Up
- Last Round Cut-Off
- Easy Access Hop Up with Charging Handle
- KRYTAC Magazine with Selectable Capacity Option (50/200)

VELOCITY AND ENERGY OUTPUT CHART

Your KRYTAC product has been configured to comply with your region's energy output regulations. The table below is a reference to the energy output specifications organized by region.

Country	Max Velocity	Energy Output
Japan, Italy	91 m/s	0.96 Joules
Argentina, Austria, Belgium, Bosnia, Brazil, Bulgaria, Canada, Chile, Croatia, Cyprus, Czech Republic, Denmark, Estonia, Finland, France, Germany, Greece, Guatemala, Herzegovina, Hong Kong, Hungary, Iceland, Israel, Latvia, Liechtenstein, Lithuania, Macedonia, Moldavia, Netherlands, New Zealand, Norway, Paraguay, Philippines, Poland, Portugal, Romania, Russia, Serbia, Slovakia, Slovenia, South Africa, South Korea, Spain, Sweden, Switzerland, Turkey, UK, U.S.A.	123 m/s	1.52 Joules

PACKAGE CONTENTS

- [1] EMG/Cybergun FN P90® airsoft gun
- [1] Side rail
- [1] T-Plug with Tamiya adaptor
- [1] Magazine
- [1] User's manual
- [1] Cleaning rod
- [1] Front sight adjustment key

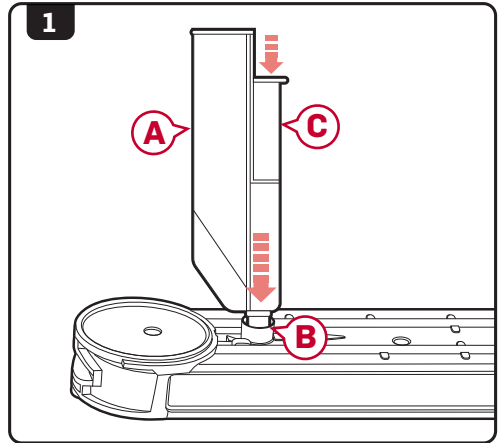
LOADING THE MAGAZINE

1. Using a speed loader **(A)** or other magazine loader **(B)**, insert the nozzle into the opening of the magazine **(B)**.
2. Press down on the loader plunger **(C)** to load BBs into the magazine. Stop once the magazine is full.



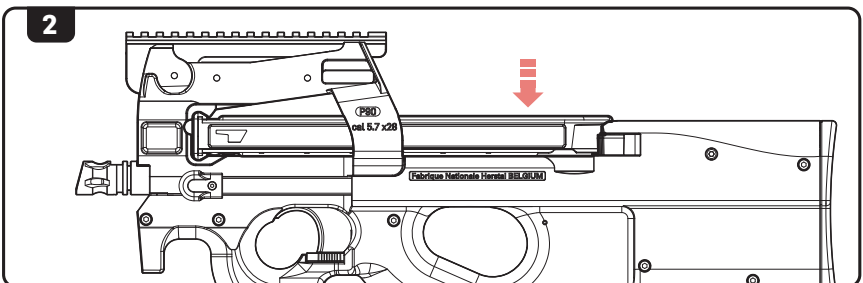
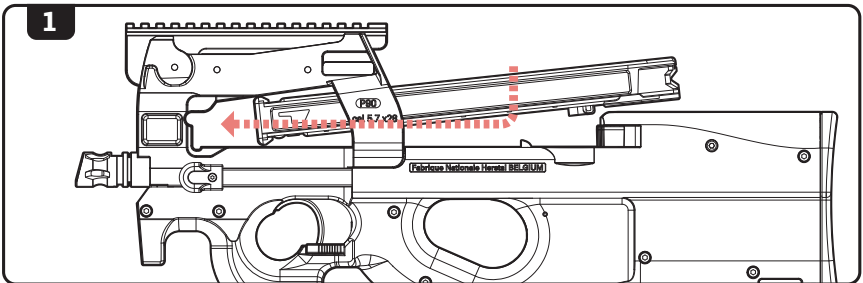
WARNING

DO NOT OVER
LOAD THE
MAGAZINE



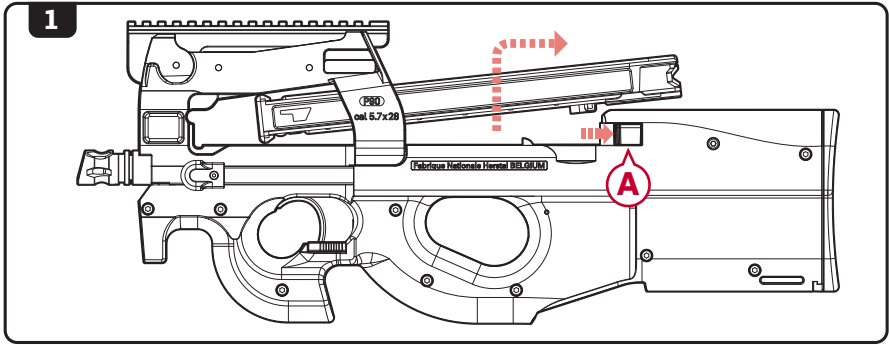
LOADING THE AIRSOFT GUN

1. Slide the front of the magazine underneath the upper receiver. Align loading nozzle of magazine with top of hop up.
2. Press down on rear of magazine until locked into place, an audible click should be heard.



MAGAZINE RELEASE

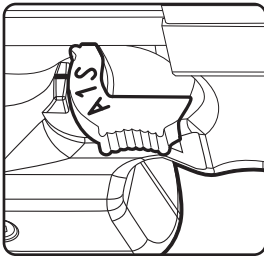
1. Push the magazine release buttons **A** on both side of the gun toward the stock and lift up the magazine.



FIRE SELECTOR SWITCH

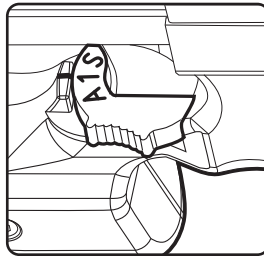
The fire selector is located underneath the trigger.

SAFE MODE



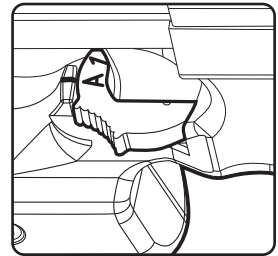
When in safe mode, the trigger will not engage and the airsoft gun will not fire.

SEMI-AUTO MODE



While in semi-auto mode, the airsoft gun will only fire one shot for each time the trigger is engaged.

FULL-AUTO MODE



In full-auto mode, the gun will continuously fire as long as the trigger remains engaged.

SAFETY TIP

It is advised when you are not ready to fire, keep the fire selector switch in the safe position.



WARNING

DO NOT ENGAGE THE TRIGGER WHILE SWITCHING BETWEEN MODES ON THE FIRE SELECTOR.

ADJUSTABLE TRIGGER

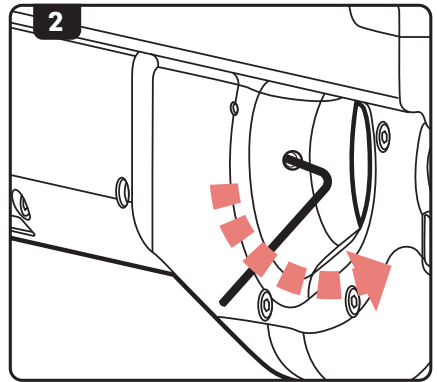
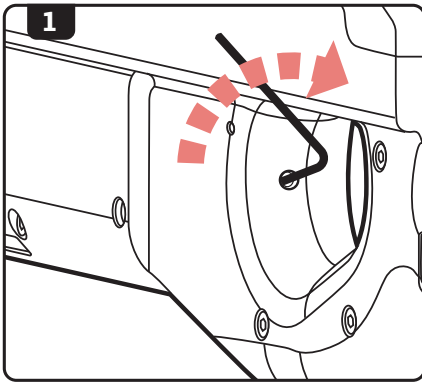
The Semi-Auto trigger pull length can be adjusted by turning the 2.5mm hex screw located at the rear of the grip. Use a hex key to adjust the hex screw.

1. Turn the hex screw **CLOCKWISE** to elongate the trigger pull length.
2. Turn the screw **COUNTER CLOCKWISE** to shorten the trigger pull length.



WARNING

DO NOT OVER TORQUE THE ADJUSTMENT SCREW. STOP AS SOON AS RESISTANCE IS FELT. FAILURE TO DO SO MAY RESULT IN DAMAGED TRIGGER BLOCK AND LOSS OF ADJUSTABILITY.



BATTERY INSTALLATION

1. Set the fire selector to safe mode.
2. Firmly push the stock cover (A) downward then away from the stock to show the male T-Plug (B).
3. Connect a small battery with female T-plug (C) to the male T-plug (B).
4. Curl the connection wires against the side of the battery and insert together into the stock.
5. Replace the stock cover.

NOTE

Recommended battery size:
30mm x 15mm x 100mm

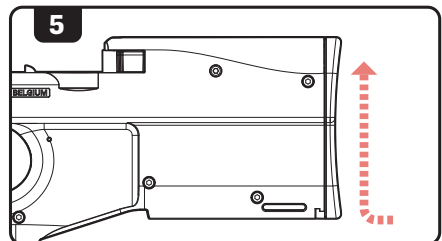
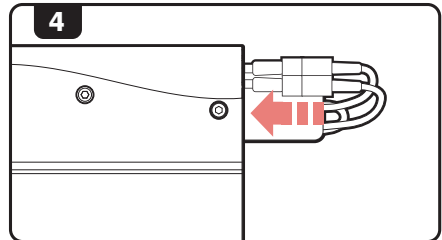
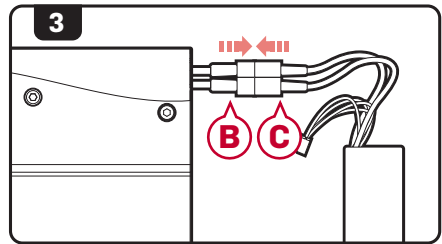
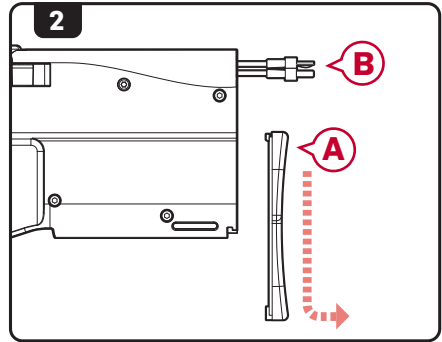
NOTICE

If your battery utilizes mini Tamiya plug then a T-plug to Tamiya plug adapter will be necessary.



WARNING

EXCESSIVE PULLING OR TUGGING OF THE BATTERY WIRES WHEN INSERTING OR REMOVING THE BATTERY CAN CAUSE DAMAGE TO THE WIRE ASSEMBLY AND CONNECTION TO THE TRIGGER HOUSING ASSEMBLY.



HOP-UP SYSTEM

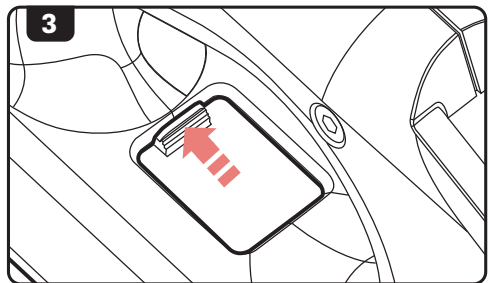
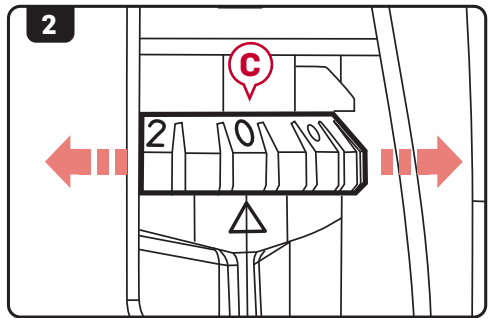
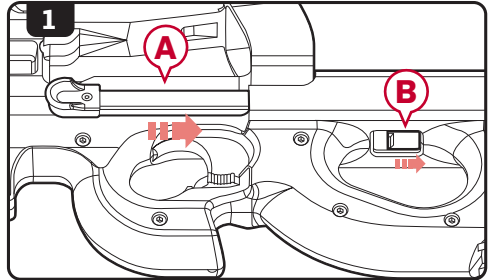
The advanced KRYTAC rotary hop-up unit is a standard feature in all KRYTAC AEGs. Proper adjustment of the hop-up will allow the AEGs to fire in a variety of shooting environments to obtain optimal BB trajectory.

Hop-Up Adjustment

1. Pull the charging handle **A** rearward to slide open the hop-up cover **B**. This will provide access to the hop-up adjustment dial.
2. Turn the dial **C** up or down, an audible click will confirm each adjustment.

Increasing the number on the dial will increase the amount of hop-up on the BB. Decreasing the number will lower the amount of hop-up on the BB.

3. Once the hop-up has been set, slide close the hop-up cover.



HOP-UP SYSTEM

Excessive Hop-Up

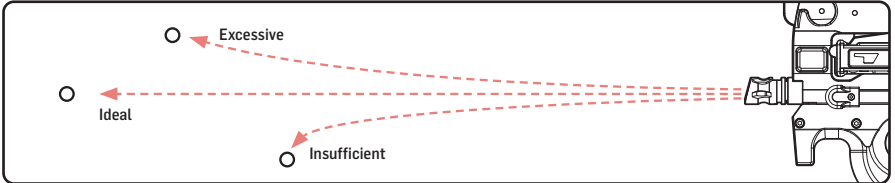
Airsoft BB travels in an extreme upward trajectory. Decrease the hop-up.

Ideal Hop-Up

Airsoft BB travels in a long, horizontal flight path.

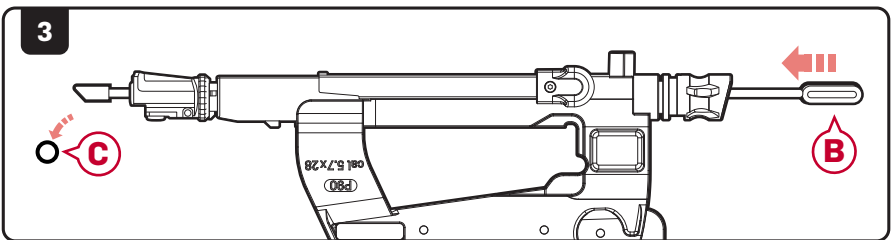
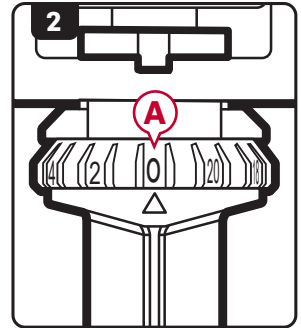
Insufficient Hop-Up

Airsoft BB travels a short distance in a downward trajectory. Increase the hop-up.



CLEARING JAMMED BBS

1. Separate the upper and lower receiver.
(see pg.11 for disassembly instruction).
2. Turn the hop-up dial to "0" **(A)**.
2. Take the cleaning rod **(B)** and insert the unjamming side from the front of the barrel to clear out the jammed BB **(C)**.
3. Look through the barrel to ensure that it is cleared.
4. Reassemble the airsoft gun. (see pg. 12 for assembly instruction).



NOTE

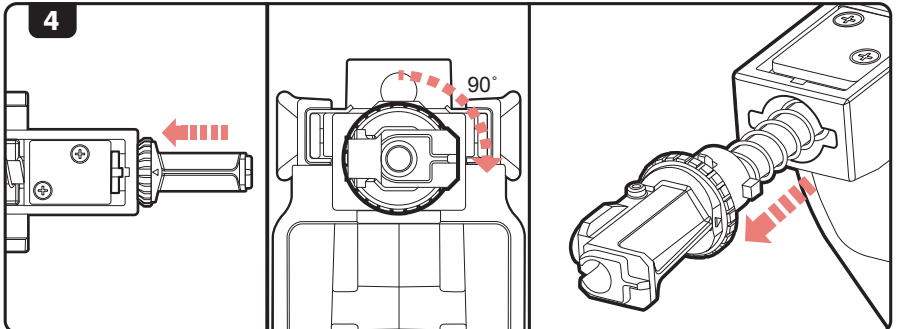
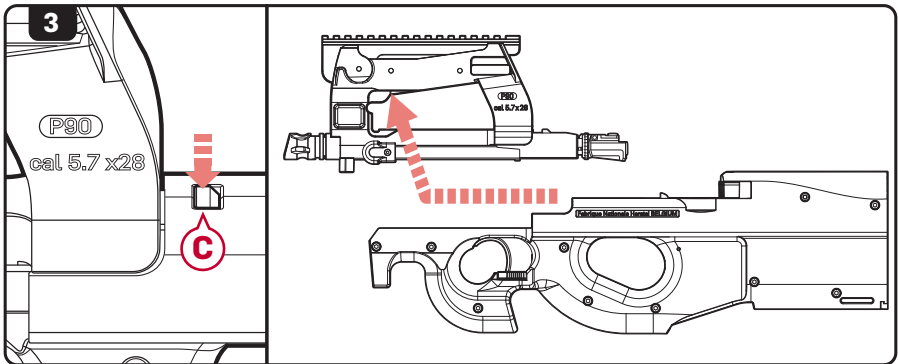
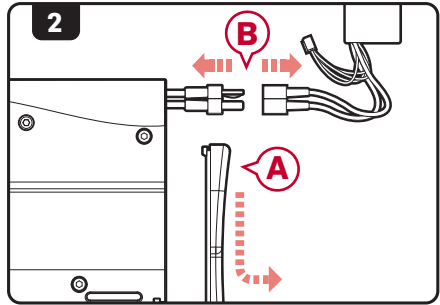
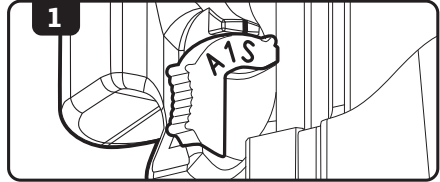
Use only new, quality airsoft BBs. Never use recycled or low quality airsoft BBs, doing so may cause excessive jamming. In most cases, it can severely damage the internal gearbox and/or hop-up and inner barrel.

DISASSEMBLY

NOTE

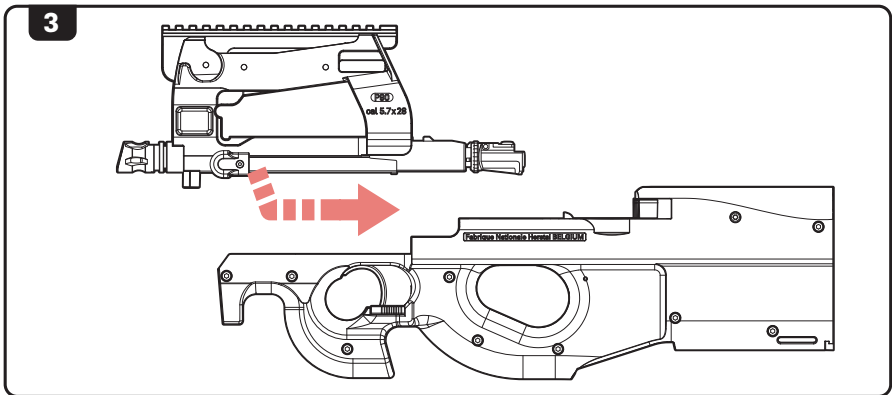
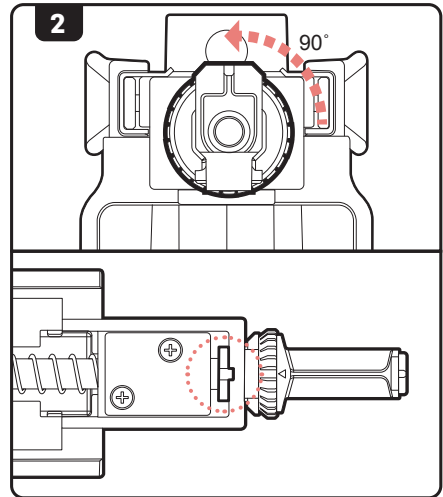
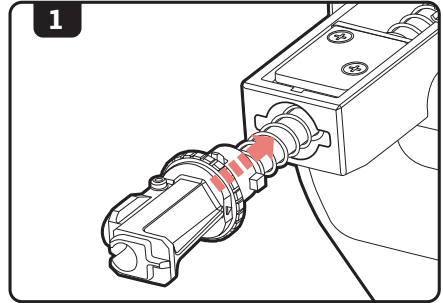
Before opening up the receiver, remove the magazine and fire the airsoft gun in a safe direction to ensure that the hop-up chamber is clear of any BBs.

1. Set the AEG to safe mode.
2. Remove the grip cover **(A)** and disconnect **(B)** the battery.
3. Push down on the release button **(C)** and pull the upper and lower receiver away from each other.
4. Push the hop-up and barrel assembly **(A)** inward and turn it 90 degrees clockwise to remove from upper receiver.



ASSEMBLY

1. Re-insert the hop-up and barrel assembly into the upper receiver in the position shown.
2. Push the hop-up barrel assembly inward and turn it 90 degrees counterclockwise to match up the nob on the assembly with the notch on the upper receiver then release.
3. Slide the upper receiver back onto the lower receiver.



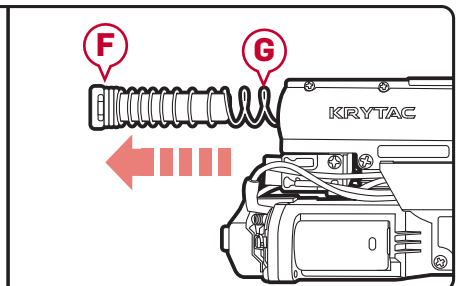
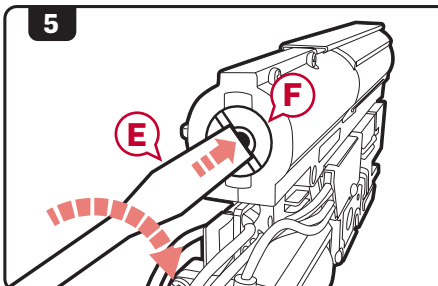
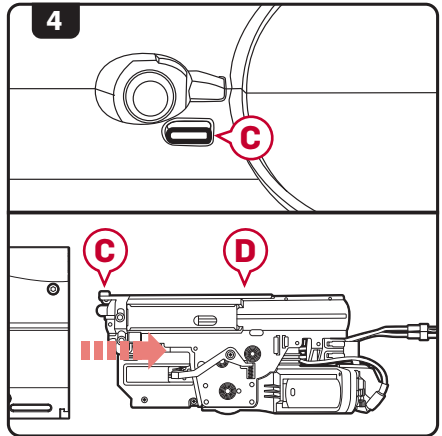
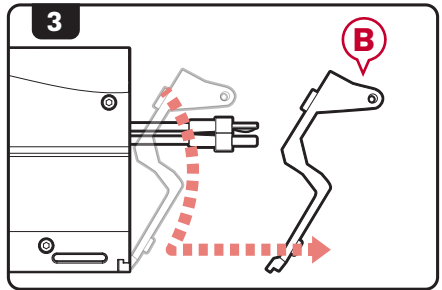
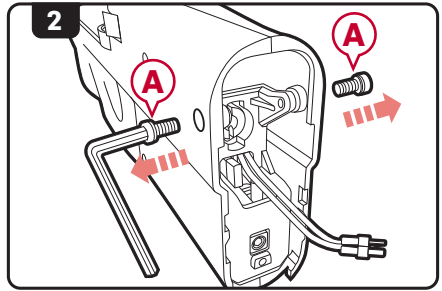
MAIN SPRING ACCESS

1. Disassemble the airsoft gun. (see pg.12 for disassembly instructions).
2. Use a 3 mm hex key to remove the gearbox bracket screws **A** from both sides.
3. Pivot the gearbox bracket **B** downward and away from the stock.
4. Make sure the switch lever **C** is cleared of the lower receiver shell. Remove the gearbox assembly **D** from the stock.
5. Use an flathead screw driver **E**, push the anchored spring guide **F** into the gearbox, turn 90° clockwise then pull the spring guide **F** and spring **G** out.

CAUTION

SPRING GUIDE IS UNDER PRESSURE. REMOVE WITH CAUTION.

6. Re-insert the anchored spring guide with desired spring into gear box. Follow steps in reverse order to reassemble the airsoft gun.



CLEANING AND MAINTENANCE

NOTE

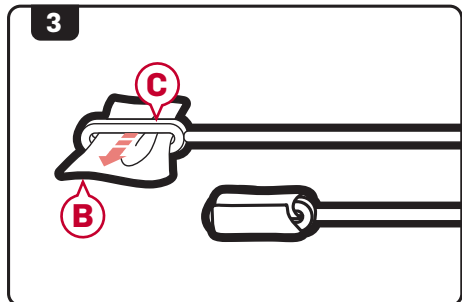
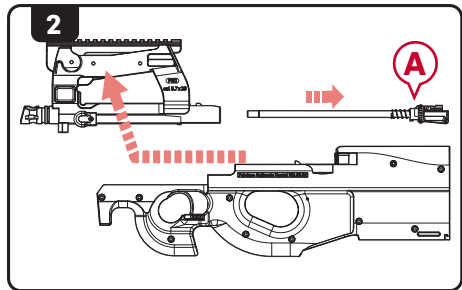
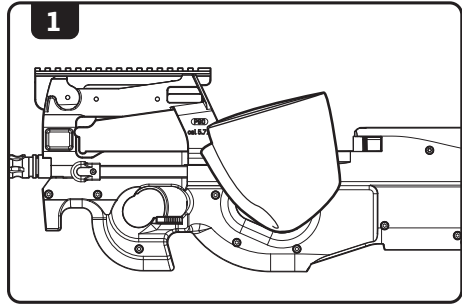
WHILE POINTING THE AIRSOFT GUN IN A SAFE DIRECTION, REMOVE THE MAGAZINE AND CYCLE THE GEARBOX UNTIL NO BBS EXIT THE INNER BARREL. PLACE THE AIRSOFT GUN IN SAFE MODE AND DISCONNECT THE BATTERY PRIOR TO ANY CLEANING PROCEDURES.

1. Wipe down the external parts of the gun and remove any dirt and debris.
2. Disassemble the airsoft gun as described in the Disassembly section and remove the barrel and hop-up assembly (A).
3. Take a lint-free cleaning patch (B) and place it through the looped end of the cleaning rod (C).



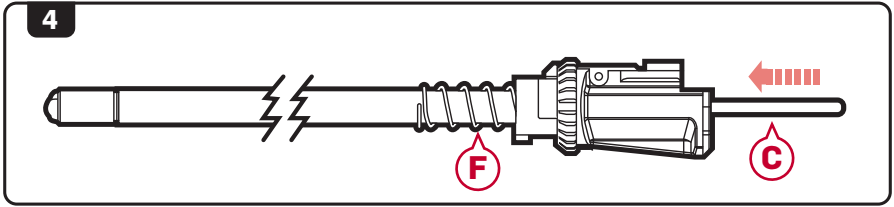
WARNING

DO NOT ADD OIL TO THE HOP-UP BUCKING. EXCESSIVE OIL ON THE HOP-UP BUCKING MAY NEGATE THE HOP-UP, DECREASING RANGE AND ACCURACY.



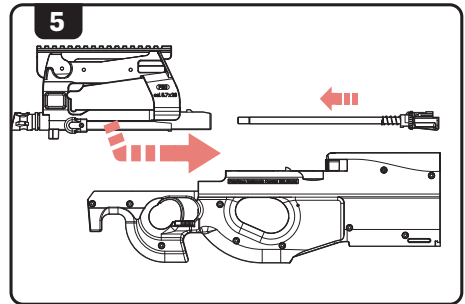
CLEANING AND MAINTENANCE

- Run the cleaning rod **(C)** through the barrel from back to front (in the same direction that BBs travel).



KEEP TRACK OF THE BARREL SPRING **(F)**, IT CAN SEPARATE FROM THE BARREL ASSEMBLY.

- Reinsert the hop-up barrel assembly into the receiver and reassemble as described in the Assembly section.



OPERATING UNDER HARSH CONDITIONS

When operating under harsh conditions, special maintenance may be required to match the climate conditions of a specific operational area.

Dust and Sand

In harsh dusty or sandy environments, excessive debris can cause malfunctions and/or excessive wear on parts. Keep the gun covered and protected while not in use. When performing maintenance, use lubrication sparingly as it tends to attract dirt and other particles. After use in a dusty or sandy area, always field strip the gun, as outlined in the Disassembly section, cleaning all the areas that can be reached with a soft, clean, lint-free cloth.

Heavy Rain

Never submerge or expose your gun to extremely wet environments. Exposure to such conditions may cause electrical failure and fluid to build-up inside the gearbox. Dry completely with a clean, lint-free cloth and clean inner barrel when necessary.

HEARING PROTECTION REQUIREMENT

HEARING PROTECTION REQUIREMENT FOR EUROPEAN COMMUNITY

The EMG FN P90® fulfills all relevant provisions of:

EMC Directive (2014/30/EU)
RoHS Directive (2011/65/EU)
General Product Safety Directive (2001/95/EC)

In conjunction with the following harmonized standards or technical specifications for the design and manufacture

EN 50581:2012; EN 55014-1:2006; EN 55014-2:1997

In accordance with the above mentioned standards, in some applications, noise or vibration levels may exceed the minimum Noise levels of 85db(A). If Noise levels exceed 85dB(A), appropriate ear protection must be used to prevent any damages due to sound emissions.

CONTACT INFORMATION

For additional troubleshooting, information, or questions regarding your product.

EMG International

Phone: 626-286-0360

Email: info@emgarms.com

Web: www.emgarms.com

CYBERGUN SA (FRANCE)

Phone: +331 42 04 81 00

Web: www.cybergun.com

Facebook: facebook.com/cybergun

TROUBLE SHOOTING GUIDE

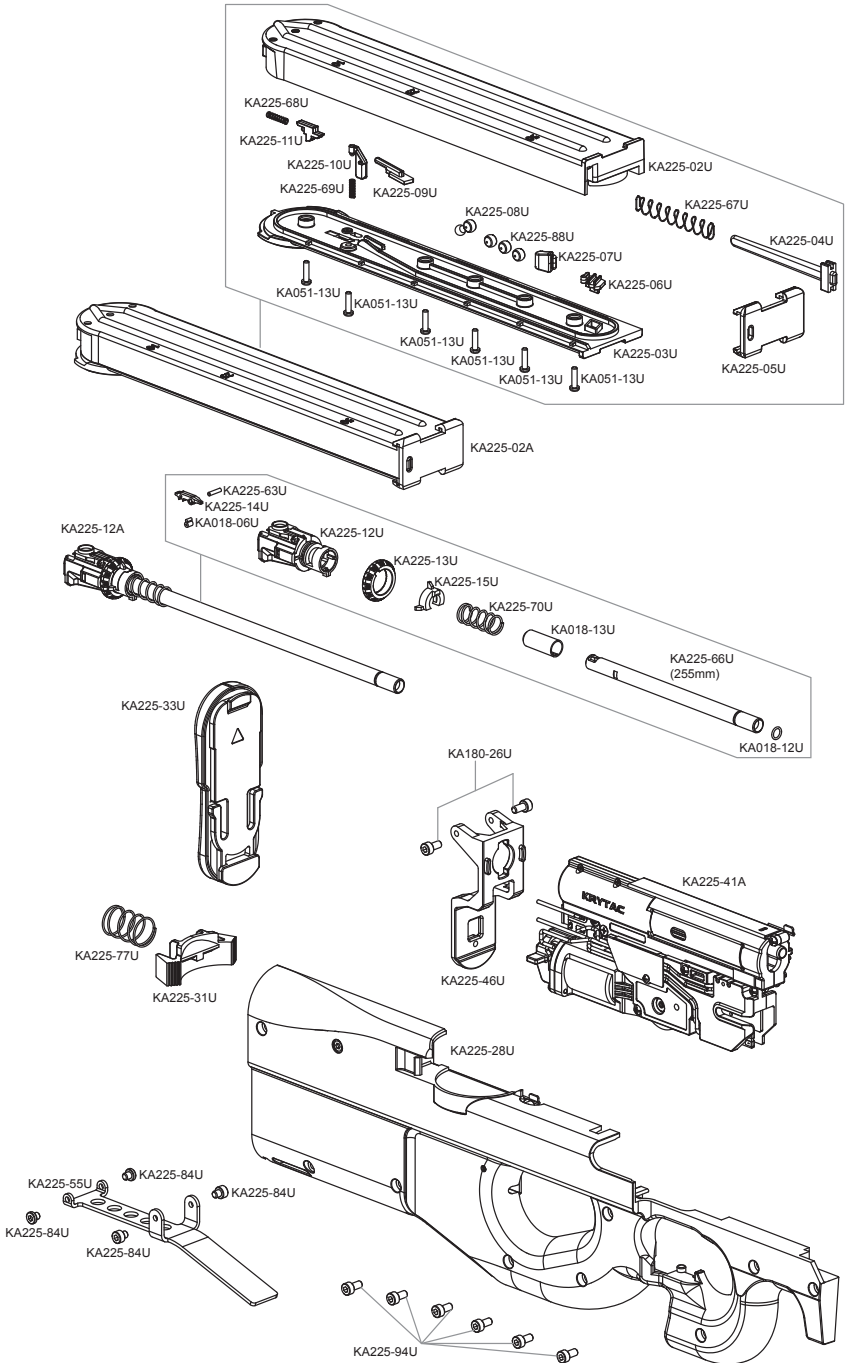


WARNING

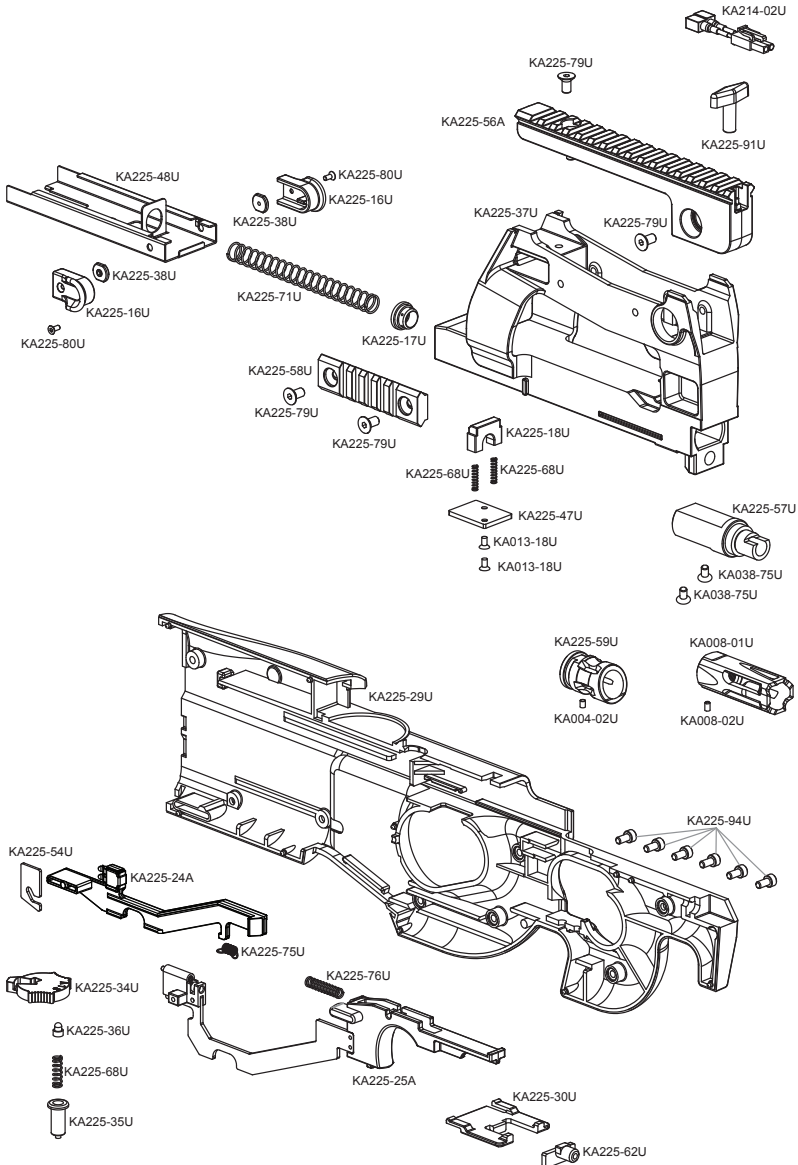
WHEN TROUBLESHOOTING, FOLLOW THE SAFETY MEASURES DESCRIBED IN THIS MANUAL.

SYMPTOMS	CAUSE	SOLUTIONS
Not firing/No sound	Safety is engaged	Change selector to Semi Auto or Full Automatic Mode
	Low power or dead battery	Charge and replace battery
	Blown out fuse	Replace with new fuse
	Loose connection	Contact customer service for professional care
Motor is running but gun is not firing	Inspect magazine	Check if magazine is properly loaded into the gun Ensure magazine is loaded with ammunition Ensure the hi-cap magazine is properly wound
Motor or battery is hot after short use	Damaged battery	Inspect and/or replace battery
	Loose connection terminal	Contact customer service for professional care
Semi-Auto feature not functioning properly	Battery voltage or discharge is too high	Condition or replace battery
Semi-Auto feature not working at all	Disconnecter is not engaged properly	Reset the disconnecter by setting the selector to safe, then to automatic, then to semi
Firing cycle slowing down	Battery is low on power	Charge or replace battery
High pitch or grinding noise	Motor level is not adjusted properly	Contact customer service for professional care
BB travels upward	Hop-up adjusted too high	Dial down the hop-up adjustment
BB travels downward	Hop-up adjusted too low	Dial up the hop-up adjustment
BB double feeding or rolling out of the barrel	Excessive grease or oil in the hopup chamber	Fire at least 200 rounds to eliminate excessive grease from the chamber Clean hop-up unit with supplied cleaning rod
	Hop-up unit is turned off	Turn hop-up unit on
Hop-up can't be adjusted	Hop-up adjustment arm is not set properly	Reset hop-up adjustment arm
Inner barrel is jammed or jamming	Use of recycled or low quality BBs	Use only KRYTAC branded or other high quality BBs
	Inner Barrel is contaminated with BBs or debris	Clear and/or clean inner barrel with supplied cleaning rod (See page 11 for clearing jam section.)
Mmagazine not feeding	BBs are lodged inside the magazine	Shake or tap magazine to clear the jam
	Internal obstruction	Contact customer service for professional care

COMPONENT DIAGRAM



COMPONENT DIAGRAM



COMPONENT LIST

PART #	NAME	PART #	NAME
KA001-03A	SECTOR GEAR	KA225-02A	MAGAZINE
KA001-04A	SPUR GEAR	KA225-02U	MAGAZINE UPPER HOUSING
KA001-31A	PISTON ASSEMBLY	KA225-03U	MAGAZINE LOWER HOUSING
KA001-35U	SHIM	KA225-04U	MAGAZINE SPRING GUIDE
KA001-61U	BEARING	KA225-05U	MAGAZINE BASE CAP
KA001-39U	ANTI-REVERSE LATCH	KA225-06U	MAGAZINE 50RD SWITCH
KA001-49U	ANTI-REVERSE LATCH PIN	KA225-07U	MAGAZINE FOLLOWER-3
KA001-58U	PISTON HEAD NOZZLE	KA225-08U	MAGAZINE FOLLOWER-2
KA001-59U	CYLINDER (TYPE 1)	KA225-09U	MAGAZINE POWER CUT-OFF SWITCH-1
KA001-60A	SPRING GUIDE ASSEMBLY	KA225-10U	MAGAZINE POWER CUT-OFF SWITCH-2
KA001-71U	MAIN SPRING (M120)	KA225-11U	MAGAZINE POWER CUT-OFF LEVER
KA001-85U	SELECTOR TRANSFER GEAR SCREW	KA225-12A	HOP-UP ASSEMBLY
KA001-86U	GEARBOX SHELL SCREW (LONG)	KA225-12U	HOP-UP BODY
KA004-02U	SET SCREW (M3X4)	KA225-13U	HOP-UP DIAL
KA008-01U	MUZZEL BREAK	KA225-14U	HOP-UP ARM
KA013-18U	FLAT HEAD PHILLIPS SCREW (M3X6)	KA225-15U	HOP-UP BARREL CLIP
KA018-06U	HOP-UP NUB	KA225-16U	CHARGING HANDLE
KA018-12U	FRONT BARREL O-RING	KA225-17U	CHARGING HANDLE SPRING STOPPER
KA018-13U	HOP-UP BUCKING	KA225-18U	UPPER RECEIVER LOCK
KA019-00U	MOTOR	KA225-19A	PCB HOUSING ASSEMBLY
KA032-11U	MOTOR HEIGHT ADJUSTMENT SCREW (M8X10)	KA225-21A	CYLINDER HEAD ASSEMBLY
KA038-74U	ROUND HEAD PHILLIPS SCREW (M3X10)	KA225-23U	TAPPET PLATE
KA038-75U	FLAT HEAD PHILLIPS SCREW (M4X8)	KA225-24A	FIRE SELECT TRANSFER BAR
KA051-13U	ROUND HEAD PHILLIPS SCREW (M3X12)	KA225-25A	TRIGGER ASSEMBLY
KA084-11U	AIR NOZZLE	KA225-28U	LOWER RECEIVER (RIGHT)
KA084-12U	AIR NOZZLE O-RING	KA225-29U	LOWER RECEIVER (LEFT)
KA141-04A	BEVEL GEAR	KA225-30U	HOP-UP COVER
KA214-02U	T-PLUG TO TAMIYA ADAPTOR	KA225-31U	MAG RELEASE
		KA225-33U	BATTERY COVER
		KA225-34U	FIRE SELECTOR
		KA225-35U	FIRE SELECTOR BASE
		KA225-36U	FIRE SELECTOR DETENT

COMPONENT LIST

KA225-37U	UPPER RECEIVER	KA225-76U	TRIGGER SPRING
KA225-38U	CHARGING HANDLE SCREW BUSHING	KA225-77U	MAG CATCH SPRING
KA225-39U	MOTOR CAGE	KA225-79U	FLAT HEAD ALLEN SCREW (M5X10)
KA225-40U	MOTOR CAGE COVER	KA225-80U	FLAT HEAD ALLEN SCREW (M2.5X6)
KA225-41A	GEARBOX ASSEMBLY	KA225-82U	ROUND HEAD PHILLIPS SCREW (M3X20)
KA225-41U	GEARBOX SHELL (LEFT)	KA225-83U	ROUND HEAD PHILLIPS SCREW (M2.5X8)
KA225-42U	GEARBOX SHELL (RIGHT)	KA225-84U	ROUND HEAD ALLEN SCREW (M4X4)
KA225-43U	CUT OFF LEVER	KA225-88U	MAGAZINE FOLLOWER-1
KA225-46U	GEARBOX COVER BRACKET	KA225-89U	SWITCH LEVER SPRING
KA225-47U	UPPER RECEIVER PUSH BUTTON CAP	KA225-91U	TOP RAIL FRONT SIGHT POST ADJUSTMENT TOOL
KA225-48U	CHARGING HANDLE PLATE	KA225-92U	TAPPING SCREWS (M2X4-TP3)
KA225-50U	GEARBOX SHELL LOCKING PLATE	KA225-93U	CONTACT PLATE COVER
KA225-51U	SWITCH LEVER	KA225-94U	ROUND HEAD ALLEN SCREW (M4X8)
KA225-54U	FIRE SELECT PLATE	KA225-95U	8MM BALL BEARINGS (MF693A)
KA225-55U	EJECTION PORT COVER	KA225-96U	WASHER HEAD SCREWS (M2X4)
KA225-56A	TOP RAIL		
KA225-57U	OUTER BARREL		
KA225-58U	SIDE RAIL		
KA225-59U	COMPENSATOR		
KA225-60U	ARL BUSHING		
KA225-62U	UPPER RECEIVER NUT		
KA225-63U	HOP-UP ARM FIXED PIN		
KA225-66U	INNER BARREL (255MM)		
KA225-67U	MAGAZINE MAIN SPRING		
KA225-68U	SPRING (0.4X3.3X15.2X10T)		
KA225-69U	SPRING (0.2X3.1X10.6X12T)		
KA225-70U	HOP-UP SPRING		
KA225-71U	CHARGING HANDLE SPRING		
KA225-72U	TAPPET PLATE SPRING		
KA225-73U	CUT OFF LEVER SPRING		
KA225-74U	ARL SPRING		
KA225-75U	FIRE SELECT TRANSFER BAR SPRING		

SOMMAIRE

Règles de sécurité	25
Spécifications	27
Tableau de la vitesse et énergie en sortie	28
Contenu de la boîte	28
Chargement du chargeur.....	29
Chargement de la réplique airsoft	29
Déclenchement du chargeur	30
Sélecteur de tir	30
Détente réglable	31
Installation de la batterie.....	32
Système Hop-up.....	33
Retirer les billes coincées.....	34
Démontage.....	35
Montage.....	36
Accès au ressort principal	37
Nettoyage	37
Utilisation dans des conditions extrêmes	40
Exigences en matière de protection auditive.....	40
Informations pour nous contacter	40
Guide de dépannage.....	41
Liste et schémas des composants	42



AVERTISSEMENT

CE PRODUIT N'EST PAS DESTINÉ À ÊTRE UTILISÉ PAR DES PERSONNES NON ENTRAÎNÉES (Y COMPRIS LES ENFANTS) AVEC OU SANS HANDICAP PHYSIQUE OU MENTAL. CES HANDICAPS INCLUENT DES CAPACITÉS PHYSIQUES, SENSORIELLES OU MENTALES RÉDUITES, OU UN MANQUE D'EXPÉRIENCE ET DE CONNAISSANCE DU PRODUIT ET DES CONSIGNES DE SÉCURITÉ. CONCERNANT L'UTILISATION DE L'APPAREIL, UNE PERSONNE QUALIFIÉE ET RESPONSABLE DE LA SÉCURITÉ DE L'UTILISATEUR OU DE L'UTILISATRICE DOIT LE OU LA SUPERVISER OU LUI FOURNIR DES INSTRUCTIONS PRÉCISES.

RÈGLES DE SÉCURITÉ

Veillez lire l'intégralité du manuel KRYTAC avant d'utiliser la réplique airsoft. Ce manuel couvre les thèmes importants de la sécurité, de l'utilisation et de l'entretien. Il est important que l'utilisateur lise et comprenne le manuel afin de manipuler et d'utiliser sa réplique airsoft en toute sécurité. Le non-respect des consignes de sécurité et/ou des instructions relatives à l'utilisation fournies dans ce manuel pourrait engendrer des blessures graves ou endommager la réplique airsoft.

Consignes de sécurité

PROTECTION DES YEUX

Portez toujours des lunettes de protection lorsque vous tirez, utilisez et entretenez vos répliques airsoft.

PROTECTION DES OREILLES

Le niveau sonore étant supérieur à 85 dB (A), vous devez porter une protection auditive appropriée pour éviter tout dommage dû aux émissions sonores.

RÈGLES DE SÉCURITÉ RELATIVES AUX ARMES À FEU

Partez toujours du principe que la réplique airsoft est chargée. Ne présumez jamais que la chambre est vide en vous fiant uniquement à votre mémoire ou à la parole d'une autre personne. Même si le chargeur est retiré, une réplique airsoft peut tirer.

NE LAISSEZ PAS VOTRE DOIGT SUR LA QUEUE DE DÉTENTE

Enlevez votre doigt de l'intérieur du pontet jusqu'à ce que vos viseurs soient alignés sur la cible et que vous soyez prêt à tirer.

CONTRÔLE DE LA BOUCHE DU CANON

Gardez toujours la bouche du canon de la réplique airsoft pointée dans une direction sécuritaire. Ne pointez jamais la réplique airsoft vers quelque chose sur lequel vous n'avez pas l'intention de tirer.

PRENEZ CONNAISSANCE DE VOTRE CIBLE ET DE SON ENVIRONNEMENT (DISTANCE DE SÉCURITÉ)

Prenez note des objets devant et au-delà de votre cible. Les répliques airsoft peuvent tirer jusqu'à 45,5 mètres/150 pieds et avoir une trajectoire plus longue que prévue sans écran de protection adéquat. Ne tirez jamais directement sur des cibles telles que des pierres, du verre, de l'eau ou d'autres surfaces dures qui pourraient faire ricocher les billes dans des directions imprévisibles.



ATTENTION

VOUS ÊTES RESPONSABLE DE LA SÉCURITÉ

La réplique airsoft KRYTAC est conçue et fabriquée conformément aux normes élevées de KRYTAC. Elle a fait l'objet d'une inspection méticuleuse avant d'être emballée et expédiée de notre usine. L'utilisateur est seul responsable de la sécurité de son utilisation et de sa manipulation. Cette réplique airsoft ne présente aucun danger sauf si elle est manipulée de manière irresponsable ou si elle est utilisée à mauvais escient.

ATTENTION À L'OBSTRUCTION DU CANON

Assurez-vous que le canon de votre réplique airsoft est libre et dégagé de toute obstruction avant de tirer. Négliger de le faire peut entraîner un dysfonctionnement et, dans certains cas, endommager la réplique airsoft.

MAINTENEZ LA SÉCURITÉ EN PLACE

Laissez le sélecteur de tir en position de sécurité jusqu'à ce que vos viseurs soient alignés sur la cible et que vous soyez prêt à tirer.

RÈGLES DE SÉCURITÉ

ÉCHEC DU TIR

Si la réplique airsoft présente des problèmes tels qu'elle ne tire pas, tire mal ou fonctionne mal, ne regardez pas dans son canon. Les billes peuvent se coincer dans la chambre et partir d'un coup sous l'effet de la pression, ce qui peut provoquer des blessures graves.

FUSIBLE

NE RETIREZ NI NE COURT-CIRCUITEZ LE FUSIBLE. Il fait partie intégrante du système. Toute modification apportée au fusible annulera la garantie et pourrait entraîner une panne de fonctionnement et des dommages critiques aux composants internes.

ENTRETENEZ VOTRE RÉPLIQUE AIRSOFT CORRECTEMENT

L'entretien de votre réplique airsoft comme indiqué dans le manuel vous garantit qu'elle ne présentera pas de danger et qu'elle tirera et fonctionnera conformément à ses spécifications. Toute altération, modification ou ajustement effectués sur la réplique airsoft peuvent l'endommager et rendre le tir dangereux et/ou annuler toute réclamation au titre de la garantie.

STOCKAGE ET TRANSPORT

Lors du stockage de votre réplique airsoft, laissez le sélecteur de tir en position de sécurité et le chargeur ainsi que la batterie retirés. Rangez toujours votre réplique airsoft dans un endroit sûr et hors de la portée des enfants. Pour transporter votre réplique airsoft, veillez à la placer dans la mallette prévue à cet effet. Ne brandissez jamais votre réplique airsoft en public.



ATTENTION

LE STOCKAGE ET LE TRANSPORT SÉCURITAIRES DE VOTRE RÉPLIQUE AIRSOFT RELEVENT DE VOTRE SEULE RESPONSABILITÉ.

BOUT ORANGE

Toute altération de la coloration ou des marques requise par la législation fédérale et/ou celle des États peut être jugée illégale par un tribunal. Tous les risques et l'entière responsabilité de toute altération du produit seront assumés par les opérateurs, les propriétaires et/ou les utilisateurs du produit.



ATTENTION

LE BOUT ORANGE NE FAIT PAS DE VOTRE RÉPLIQUE AIRSOFT UN JOUET, TRAITÉZ TOUJOURS VOTRE RÉPLIQUE AIRSOFT COMME S'IL S'AGISSAIT D'UNE ARME À FEU VÉRITABLE.

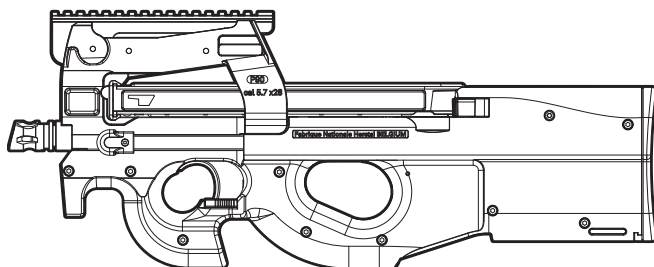
RISQUES DE CONFUSION AVEC UNE ARME À FEU VÉRITABLE

Du fait de la nature et de la conception de certaines répliques airsoft, elles peuvent être confondues avec des armes à feu véritables. Il est vivement recommandé d'utiliser une réplique airsoft dans la sécurité et la confidentialité de votre domicile ou dans un lieu ou sur un terrain de jeu légalement autorisé. La police, les agents de la paix et les agents de la force publique sont formés pour gérer les objets ressemblant à une arme à feu. Si un agent de l'ordre public s'adresse à vous, respectez scrupuleusement ses instructions. Ne pointez jamais votre réplique airsoft vers un agent de l'ordre public. Une confrontation avec un agent de l'ordre public peut être source de blessures graves voire de décès.

ALCOOL, MÉDICAMENTS ET DROGUES

Ne manipulez pas ou n'utilisez pas votre airsoft sous l'influence de l'alcool, de médicaments ou de drogues qui peuvent altérer le jugement.

SPÉCIFICATIONS



Calibre	6 mm
Longueur totale	502,7 mm (19.8")
Hauteur totale	199 mm (7.8")
Poids	2,29 kg (5 lbs)
Longueur interne du canon	255 mm
Diamètre interne du canon	6,05 mm
Cadence de tir	21+ RPS

LES INFORMATIONS RELATIVES À LA PERFORMANCE SONT BASÉES SUR LES SPÉCIFICATIONS AMÉRICAINES ET PEUVENT ÊTRE MODIFIÉES POUR RESPECTER LES LOIS ET RÉGLEMENTATIONS DE VOTRE ZONE GÉOGRAPHIQUE.

CARACTÉRISTIQUES DU PRODUIT

Licence officielle de FN Herstal	Roulements de 8 mm
Corps en polymère	Guide de ressort à changement rapide
Récepteur supérieur en aluminium	Hop-up rotatif KRYTAC
Rail supérieur FN	Coupure au dernier tir
Gearbox KRYTAC avec MOSFET intégré	Hop-up facile d'accès avec poignée de chargement
Unité de contrôle de tir électronique avec presse à gâchette composite	Chargeur KRYTAC avec option de capacité sélectionnable (50/200)
Fiche en T avec adaptateur Tamiya	

TABLEAU DE LA VITESSE ET ÉNERGIE EN SORTIE

Votre produit KRYTAC a été configuré pour être conforme aux réglementations de votre zone géographique en matière d'énergie en sortie. Le tableau ci-dessous fait référence aux spécifications d'énergie en sortie définies par zone géographique.

Pays	Vitesse maximum	Énergie en sortie
Japon, Italie	91 m/s	0,96 joules
Argentine, Autriche, Belgique, Bosnie, Brésil, Bulgarie, Canada, Chili, Croatie, Chypre, République tchèque, Danemark, Estonie, Finlande, France, Allemagne, Grèce, Guatemala, Herzégovine, Hong Kong, Hongrie, Islande, Israël, Lettonie, Liechtenstein, Lituanie, Macédoine, Moldavie, Pays-Bas, Nouvelle-Zélande, Norvège, Paraguay, Philippines, Pologne, Portugal, Roumanie, Russie, Serbie, Slovaquie, Slovénie, Afrique du Sud, Corée du Sud, Espagne, Suède, Suisse, Turquie, Royaume-Uni, États-Unis	123 m/s	1,52 joules

CONTENU DE LA BOÎTE

- [1] Réplique airsoft EMG/Cybergun FN P90®
- [1] Rail latéral
- [1] Fiche en T avec adaptateur Tamiya
- [1] Chargeur de bille
- [1] Manuel d'utilisation
- [1] Tige de nettoyage
- [1] Clé de réglage de la visée avant

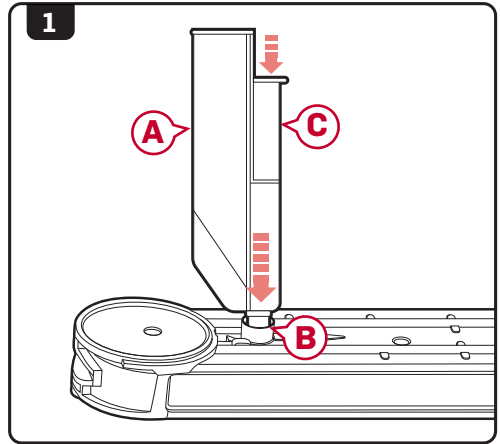
CHARGEMENT DU CHARGEUR

1. Lors de l'utilisation d'un speedloader **A** ou d'un autre type de chargeur de chargeur, insérez l'embout dans l'ouverture du chargeur **B**.
2. Appliquez une pression vers le bas sur le poussoir de bille **C** pour charger les billes dans le chargeur. Arrêtez-vous une fois que le chargeur est plein.



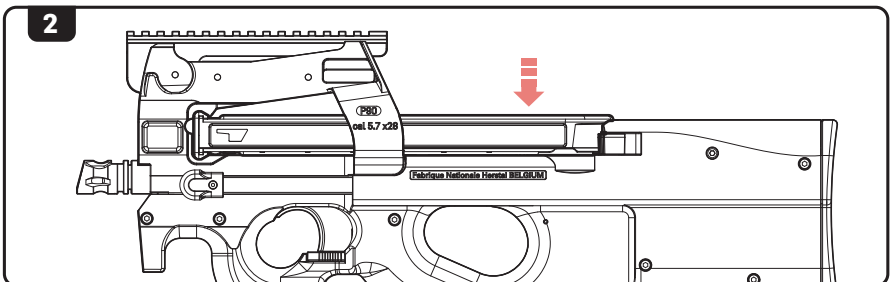
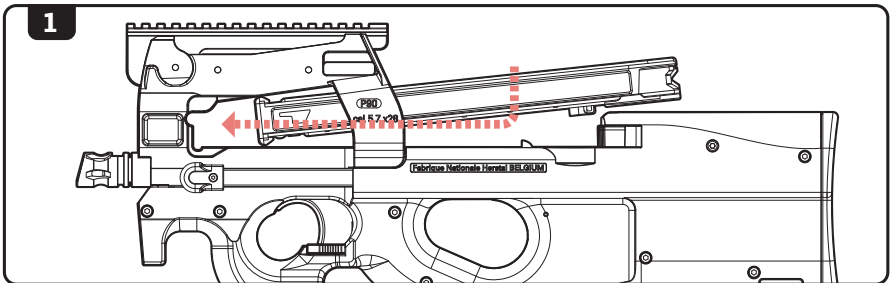
ATTENTION

VEILLEZ À
NE PAS TROP
REMPILIR LE
CHARGEUR



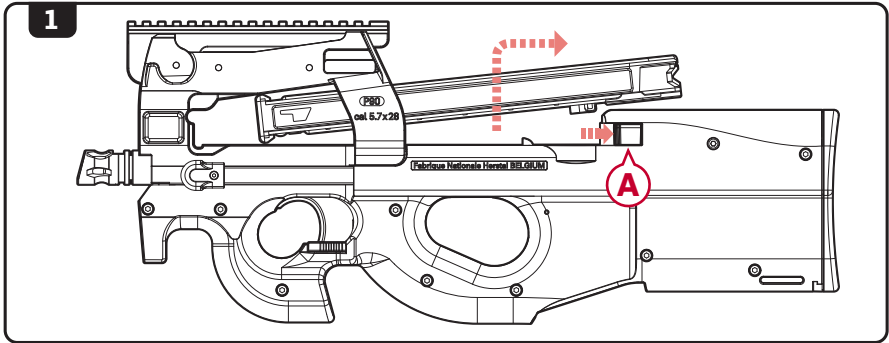
CHARGEMENT DE LA RÉPLIQUE AIRSOFT

1. Faites glisser l'avant du chargeur sous le récepteur supérieur. Alignez la buse de chargement du chargeur avec le haut du hop up.
2. Appuyez sur l'arrière du chargeur jusqu'à ce qu'il soit enclenché, un clic sonore doit se faire entendre.



DÉGAGEMENT DE CHARGEUR

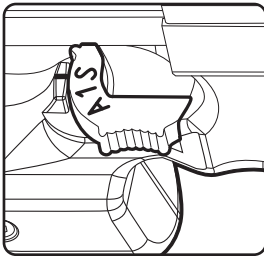
1. Appuyez sur les boutons de déclenchement du chargeur **A** des deux côtés de l'arme vers la crosse et soulevez le chargeur.



SÉLECTEUR DE TIR

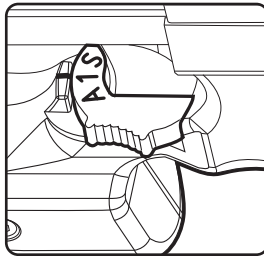
Le sélecteur de tir est situé sous la gâchette.

MODE DE SÉCURITÉ



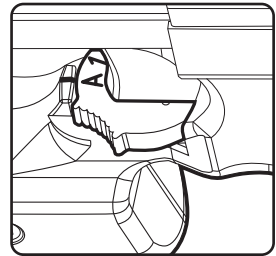
En mode de sécurité, la gâchette ne s'engagera pas et la réplique airsoft ne tirera pas.

MODE SEMI-AUTOMATIQUE



En mode semi-automatique, la réplique airsoft tirera un seul coup à chaque pression sur la gâchette.

MODE FULL-AUTOMATIQUE



En mode automatique, la réplique tire en continuant que la gâchette reste enclenchée.

CONSEIL DE SÉCURITÉ

Il est conseillé, lorsque vous n'êtes pas prêt à tirer, de laisser le sélecteur de tir en position de sécurité.



ATTENTION

N'ACTIONNEZ PAS LA QUEUE DE DÉTENTE LORSQUE VOUS PASSEZ D'UN MODE À L'AUTRE SUR LE SÉLECTEUR DE TIR.

DÉTENTE RÉGLABLE

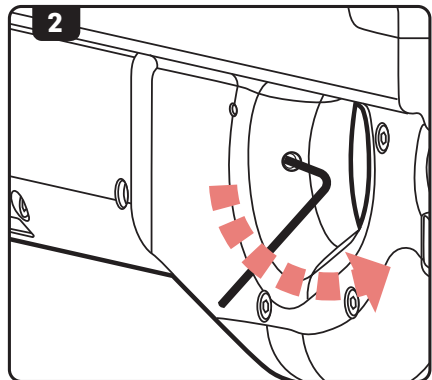
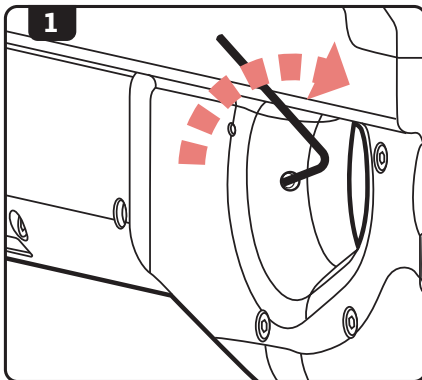
La longueur de la détente semi-automatique peut être ajustée en tournant la vis hexagonale de 2,5 mm située à l'arrière de la poignée. Utilisez une clé hexagonale pour ajuster la vis hexagonale.

1. Tournez la vis hexagonale dans le sens des aiguilles d'une montre pour allonger la longueur de la détente.
2. Tournez la vis dans le sens contraire des aiguilles d'une montre pour raccourcir la longueur de la détente.



ATTENTION

NE PAS TROP SERRER LA VIS DE RÉGLAGE. ARRÊTEZ DÈS QUE LA RÉSISTANCE SE FAIT SENTIR. LE NON-RESPECT DE CETTE CONSIGNE PEUT ENTRAÎNER UN ENDOMMAGEMENT DU BLOC DE DÉTENTE ET UNE PERTE D'AJUSTEMENT.



INSTALLATION DE LA BATTERIE

1. Réglez le sélecteur de mode de tir en mode de sécurité.
2. Poussez fermement le couvercle de la crosse (A) vers le bas puis en l'éloignant de la crosse pour montrer la fiche mâle en T (B).
3. Connectez la petite batterie avec une fiche femelle en T (C) à la fiche mâle en T (B).
4. Recourbez les fils de connexion contre la paroi de la batterie, sur le côté, et insérez le tout dans la crosse.
5. Remettez le couvercle de la crosse en place.

REMARQUE

Taille de batterie recommandée :
30 mm x 15 mm x 100 mm

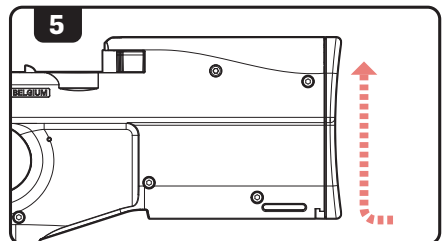
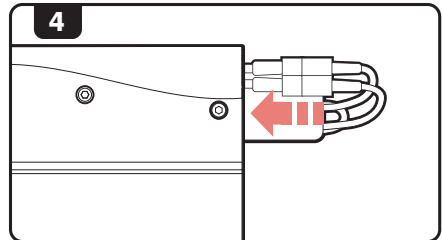
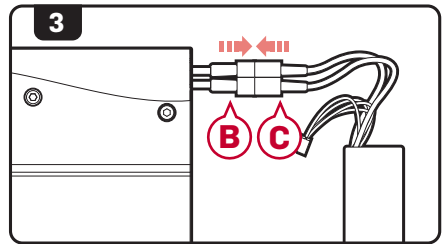
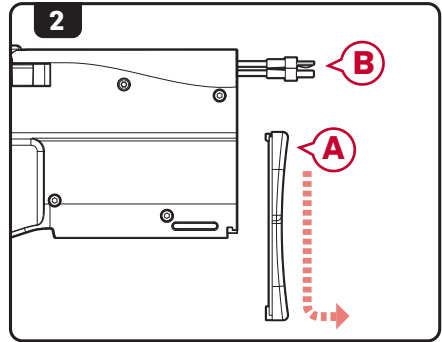
REMARQUE

Si votre batterie est équipée d'une fiche de type mini Tamiya, alors un adaptateur de fiche Tamiya en fiche en T sera nécessaire.



ATTENTION

UNE TRACTION EXCESSIVE SUR LES FILS DE LA BATTERIE LORS DE L'INSERTION OU DU RETRAIT DE LA BATTERIE PEUT ENDOMMAGER L'ENSEMBLE DES FILS ET LA CONNEXION À L'ENSEMBLE DU BÔÎTIER DE LA GÂCHETTE.



SYSTÈME HOP-UP

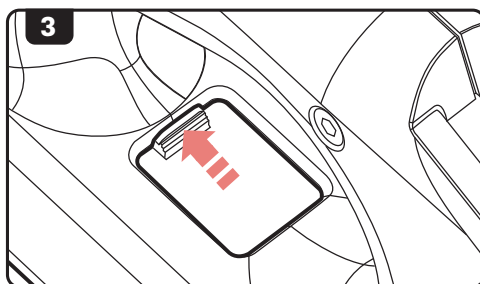
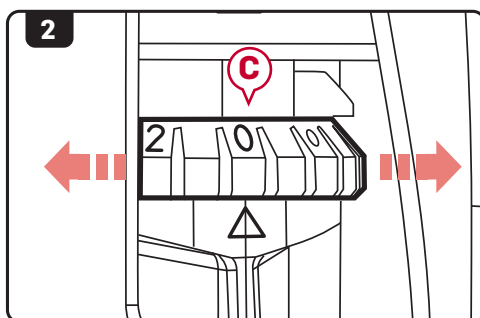
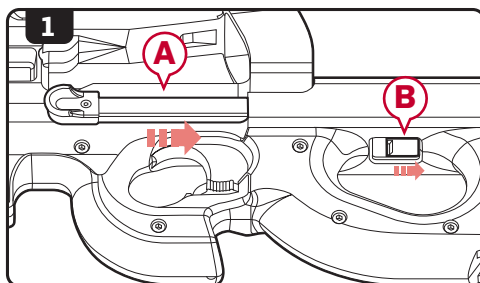
L'unité hop-up rotative perfectionnée KRYTAC est une caractéristique de série de tous les KRYTAC AEG. Un réglage correct du système hop-up permettra de tirer avec des AEG dans tout un éventail d'environnements de tir et d'obtenir une trajectoire des billes optimale.

Réglage du hop-up

1. Tirez la poignée de chargement **A** vers l'arrière pour faire glisser le couvercle du hop-up **B**. Cela vous permettra d'accéder à la molette de réglage du hop-up.
2. Tournez la molette **C** dans un sens ou un autre, un clic sonore confirmera chaque réglage.

Plus le chiffre sur la molette sera élevé, plus l'effet de hop-up sur la bille sera important. À l'inverse, le fait de réduire le chiffre entraînera la réduction de l'effet de hop-up sur la bille.

3. Une fois le hop-up réglé, fermez le couvercle de celui-ci en le faisant glisser.



SYSTÈME HOP-UP

Hop-up excessif

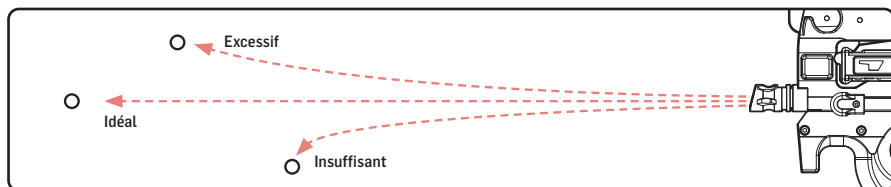
Les billes airsoft se déplacent selon une trajectoire ascendante extrême. Réduisez le hop-up.

Hop-up idéal

Les billes airsoft se déplacent selon une trajectoire de vol longue et horizontale.

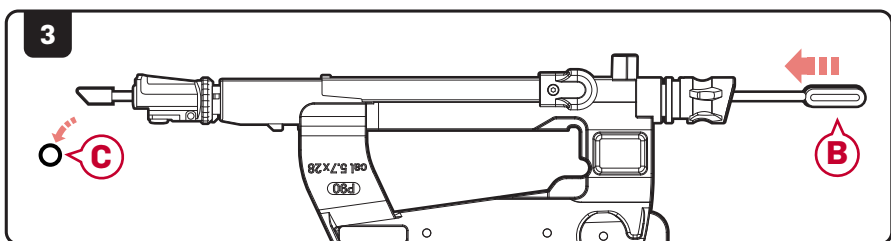
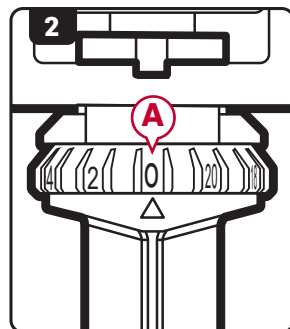
Hop-up insuffisant

Les billes airsoft se déplacent sur une courte distance selon une trajectoire. Augmentez le hop-up.



RETIRER LES BILLES COINCÉES

1. Séparez les récepteurs supérieur et inférieur. (voir p. 11 pour les instructions de démontage).
2. Tournez la molette du hop-up sur « 0 » (A).
3. Prenez la tige de nettoyage (B) et insérez l'extrémité de déblocage par l'avant du canon pour enlever les billes coincées (C).
4. Regardez dans le canon pour vérifier qu'il n'est plus encombré.
5. Remontez la réplique airsoft. (voir p.12 pour les instructions de montage).



RE-MARQUE

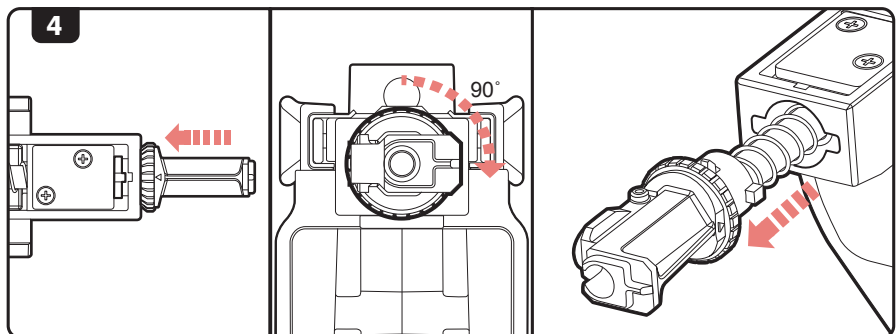
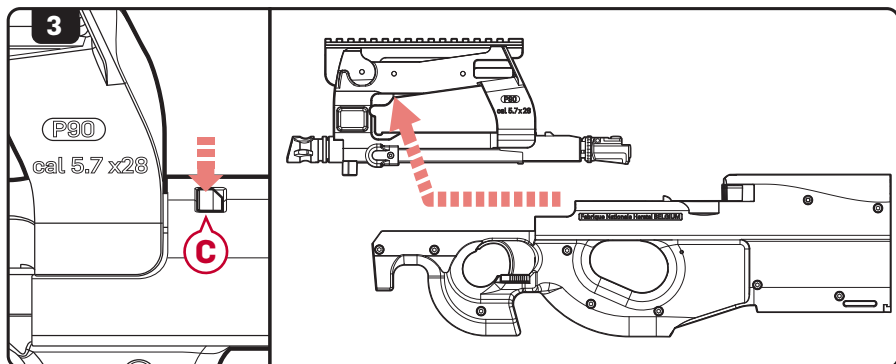
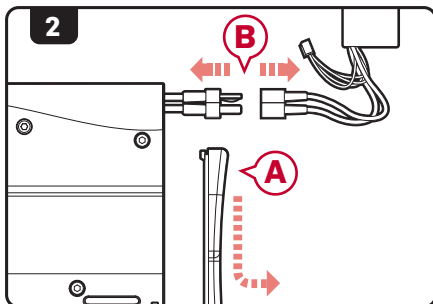
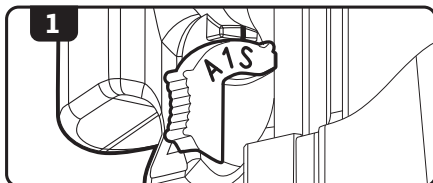
Utilisez uniquement des billes propres, de qualité. Ne réutilisez jamais les billes et n'utilisez jamais des billes de qualité médiocre, cela pourrait provoquer un bourrage excessif. Dans la plupart des cas, cela peut endommager gravement la gearbox et/ou le système hop-up ainsi que l'intérieur du canon.

DÉMONTAGE

RE-
MARQUE

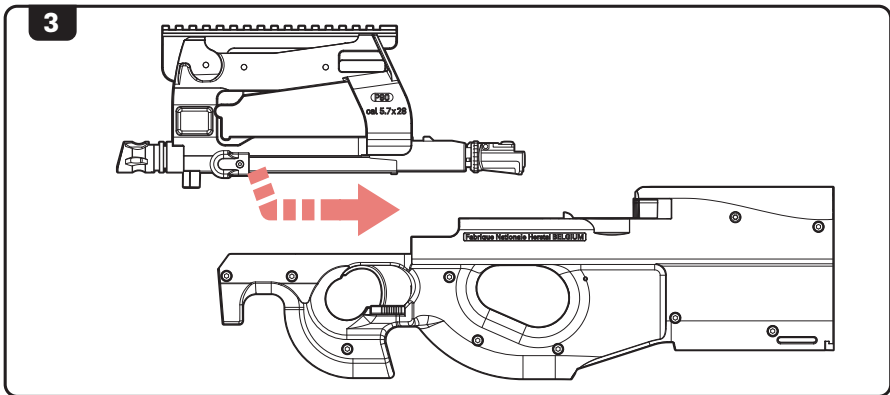
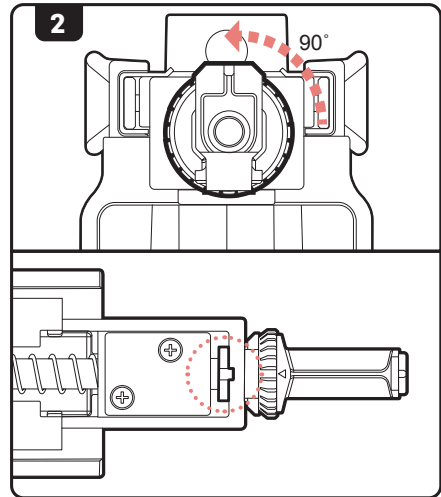
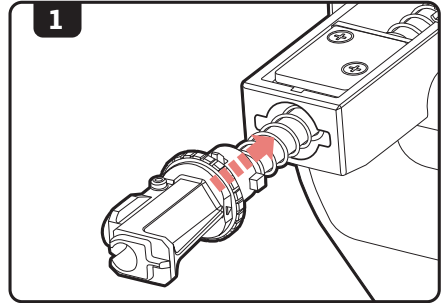
Avant d'ouvrir le upper receiver, retirez le chargeur et tirez avec votre réplique airsoft dans une direction sûre pour vous assurer que la chambre hop-up ne contient pas de bille.

1. Réglez l'AEG en mode de sécurité.
2. Enlevez l'habillage de la crosse **A** et débranchez **B** la batterie.
3. Poussez vers le bas sur le bouton de déverrouillage **C** et tirez sur les récepteurs supérieur et inférieur pour les éloigner l'un de l'autre.
4. Poussez l'ensemble hop-up et canon vers l'intérieur et tournez-le de 90 degrés dans le sens des aiguilles d'une montre pour le retirer du récepteur supérieur.



MONTAGE

1. Réinsérez le hop-up et l'ensemble canon interne dans le récepteur interne dans la position indiquée.
2. Poussez l'ensemble hop-up et canon vers l'intérieur et tournez-le de 90 degrés dans le sens inverse des aiguilles d'une montre pour faire correspondre le bouton de l'ensemble avec l'encoche de l'upper receiver, puis relâcher.
3. Ramenez le upper receiver sur le récepteur inférieur en le faisant glisser.



ACCÈS AU RESSORT PRINCIPAL

1. Démontez la réplique airsoft. (voir p. 12 pour les instructions de démontage).

2. Utilisez une clé hexagonale de 3 mm pour retirer les vis du support de la gearbox (A) des deux côtés.

3. Faites pivoter le support de boîte de vitesses (B) vers le bas et en l'éloignant de la crosse.

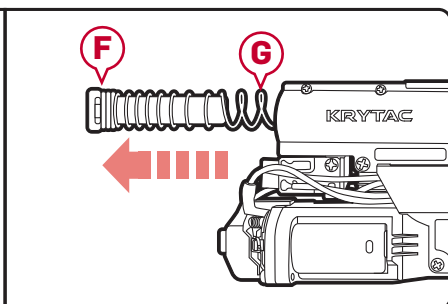
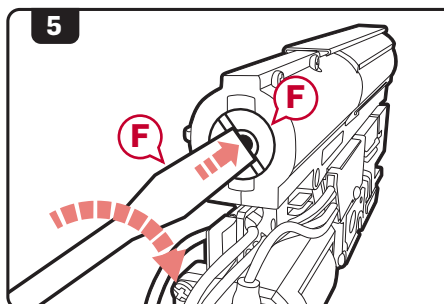
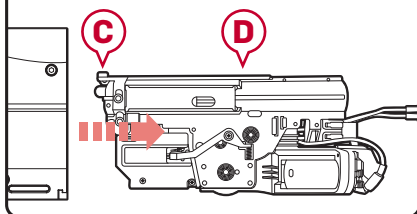
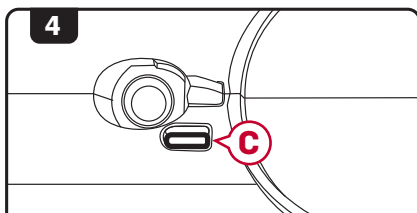
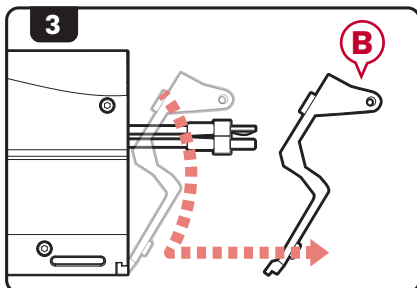
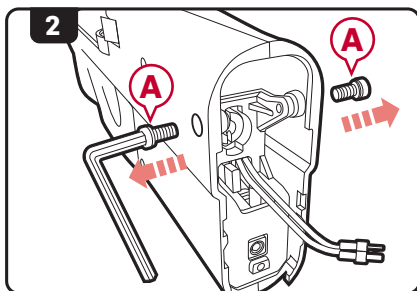
4. Assurez-vous que le levier de l'interrupteur (C) soit dégagé de la coque inférieure de la carcasse. Retirez l'ensemble de la gearbox (D) de la crosse.

5. À l'aide d'un tournevis plat (E), poussez le guide de ressort ancré (F) dans la gearbox, tournez de 90 degrés dans le sens des aiguilles d'une montre, puis faites sortir le guide du ressort et le ressort en les (G) tirant.

ATTENTION

LE GUIDE DU RESSORT SUBIT UNE PRESSION EXTRÊME. RETIREZ-LE AVEC PRÉCAUTION.

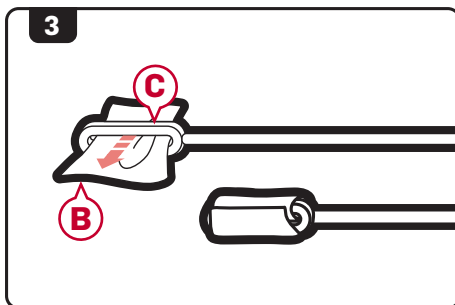
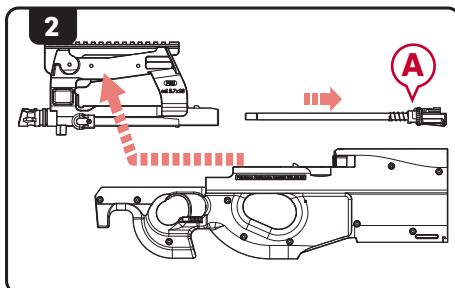
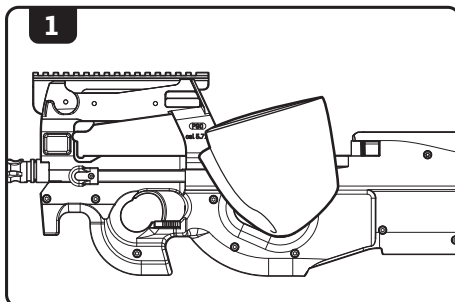
6. Réinsérez le guide du ressort ancré avec le ressort souhaité dans la gearbox. Suivez les étapes dans l'ordre inverse pour réassembler la réplique airsoft.



NETTOYAGE ET ENTRETIEN

RE-MARQUE AVANT TOUTE PROCÉDURE DE NETTOYAGE, TOUT EN POINTANT LA RÉPLIQUE AIRSOFT DANS UNE DIRECTION SÛRE, RETIREZ LE CHARGEUR ET FAITES TOURNER LA GEARBOX JUSQU'À CE QUE PLUS AUCUNE BILLE NE SORTE DU CANON INTÉRIEUR, PUIS RÉGLEZ LA RÉPLIQUE AIRSOFT EN MODE DE SÉCURITÉ ET DÉBRANCHEZ LA BATTERIE.

1. Essuyez les parties extérieures de l'arme pour en enlever toute la saleté et tous les débris.
2. Démontez la réplique airsoft tel que décrit dans la section Démontage et retirez le canon et l'ensemble hop-up pour **A**.
3. Munissez-vous d'un tampon de nettoyage non pelucheux **B** et insérez-le dans la boucle à l'extrémité de la tige de nettoyage **C**.

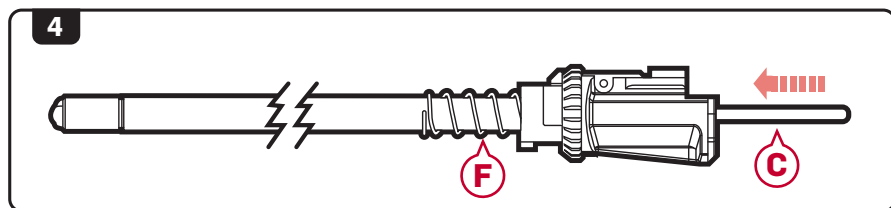


ATTENTION

N'APPLIQUEZ PAS D'HUILE SUR LE BUCKING DU HOP-UP. TROP D'HUILE SUR LE BUCKING DU HOP-UP EN ANNULERAIT L'EFFET, RÉDUIRAIT LA PORTÉE ET LA PRÉCISION.

NETTOYAGE ET ENTRETIEN

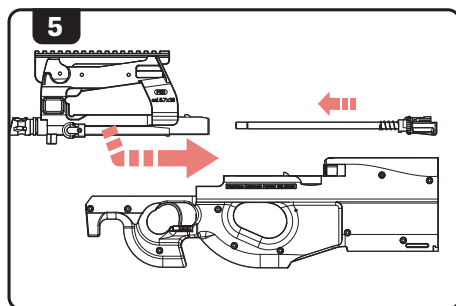
4. Faites circuler la tige de nettoyage **(C)** dans le canon de l'arrière vers l'avant (dans le même sens de déplacement que les billes).



ATTENTION

NE PERDEZ PAS DE VUE LE RESSORT DU CANON **(F)**, IL PEUT SE DISSOCIER DE L'ENSEMBLE DU CANON.

5. Réinsérez l'ensemble canon hop-up dans le récepteur et procédez au remontage tel que décrit dans la section Montage.



UTILISATION DANS DES CONDITIONS EXTRÊMES

Lors de l'utilisation dans des conditions extrêmes, un entretien spécial peut être nécessaire pour s'adapter aux conditions climatiques d'une zone d'utilisation particulière.

Poussière et sable

Dans des environnements poussiéreux ou sablonneux, un excès de débris peut être à l'origine de dysfonctionnements et / ou d'une usure excessive des pièces. Lorsque vous ne l'utilisez pas, laissez l'arme couverte et protégée. Lorsque vous procédez à son entretien, utilisez très peu de lubrifiant, car il a tendance à attirer la poussière et autres particules. Après utilisation dans un endroit poussiéreux ou sablonneux, décapez toujours l'arme, comme décrit dans la section Démontage, en nettoyant toutes les zones accessibles avec un chiffon doux, propre et non pelucheux.

Pluie torrentielle

N'immergez ou n'exposez jamais votre réplique à des environnements extrêmement humides. L'exposition à de telles conditions peut provoquer une défaillance électrique et une accumulation de liquide à l'intérieur de la gearbox. Séchez complètement avec un chiffon propre et non pelucheux et nettoyez le canon intérieur si nécessaire.

OBLIGATION DE PORT DE PROTECTION AUDITIVE

EXIGENCES EN MATIÈRE DE PROTECTION AUDITIVE POUR LA COMMUNAUTÉ EUROPEENNE

L'EMG FN P90® satisfait à toutes les dispositions pertinentes de :

Directive CEM (2014/30/UE)

Directive RoHS (2011/65/UE)

Directive sur la sécurité générale des produits (2001/95/CE)

En liaison avec les normes harmonisées ou les spécifications techniques suivantes pour la conception et la fabrication

EN 50581:2012; EN 55014-1:2006; EN 55014-2:1997

Conformément aux normes susmentionnées, dans certaines applications, les niveaux de bruit ou de vibration peuvent dépasser les niveaux de bruit minimum de 85 db(A). Si le niveau sonore est supérieur à 85 dB (A), vous devez porter une protection auditive appropriée pour éviter tout dommage dû aux émissions sonores.

INFORMATIONS POUR NOUS CONTACTER

Pour tout dépannage, information ou question supplémentaire concernant votre produit.

EMG International

Téléphone : +1 626-286-0360

E-mail : info@emgarms.com

Site Web : www.emgarms.com

CYBERGUN SA (FRANCE)

Téléphone : +331 42 04 81 00

Site Web : www.cybergun.com

Facebook : facebook.com/cybergun

Cette boîte contient une réplique airsoft avec chargeur. Cette réplique est un modèle factice d'arme tirant des billes en plastique de 6 mm.

En France, la vente de ces produits est réglementée par le décret n°99-240 du 24 mars 1999, qui interdit la vente, la distribution et la mise à disposition à titre onéreux ou gratuit aux mineurs des objets ayant l'apparence d'une arme à feu dont l'énergie est comprise entre 0,08 et 2 Joules.

DISTRIBUTION INTERDITE AUX MINEURS.

ATTENTION: NE JAMAIS DIRIGER LE TIR VERS UNE PERSONNE.

GUIDE DE DÉPANNAGE

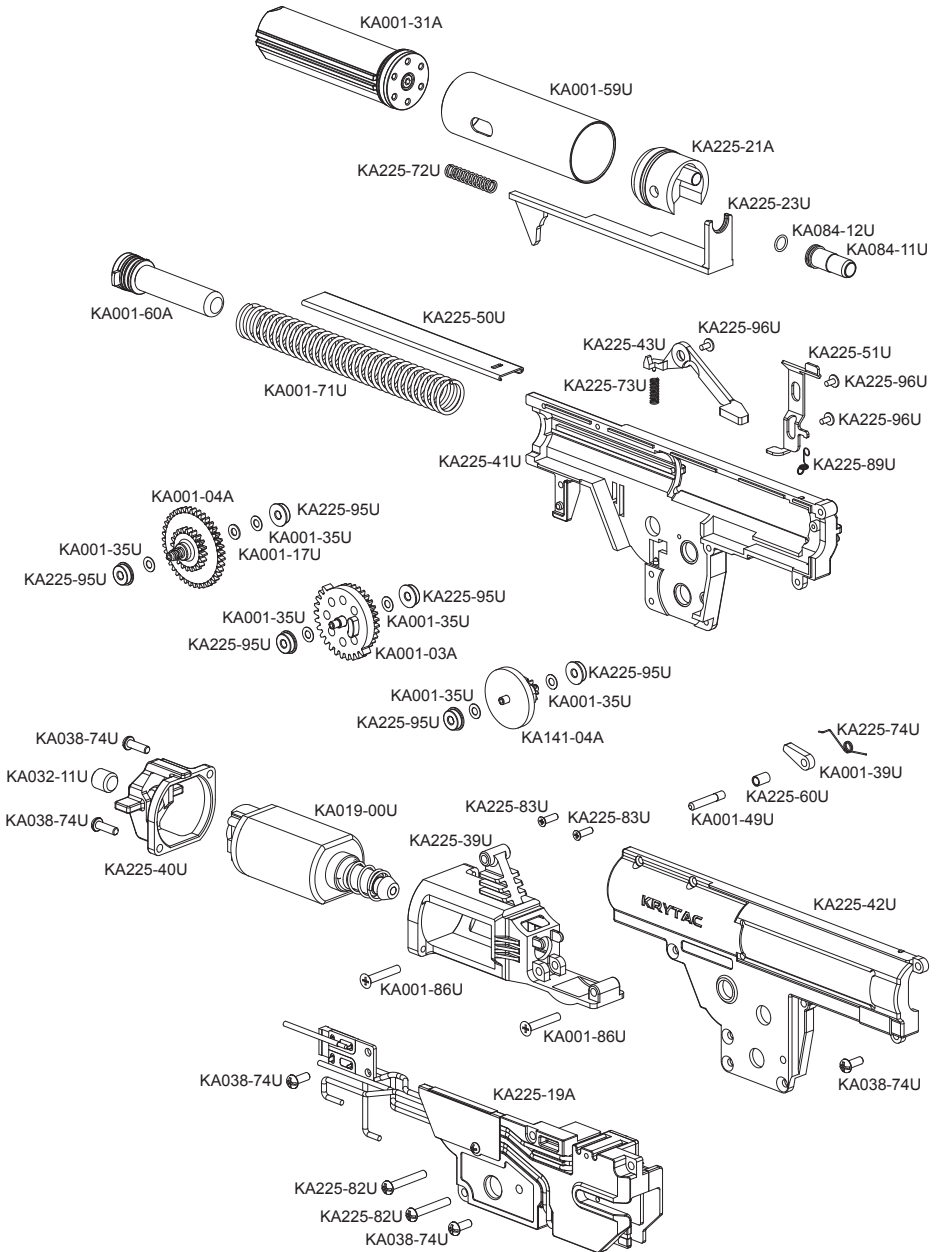


ATTENTION

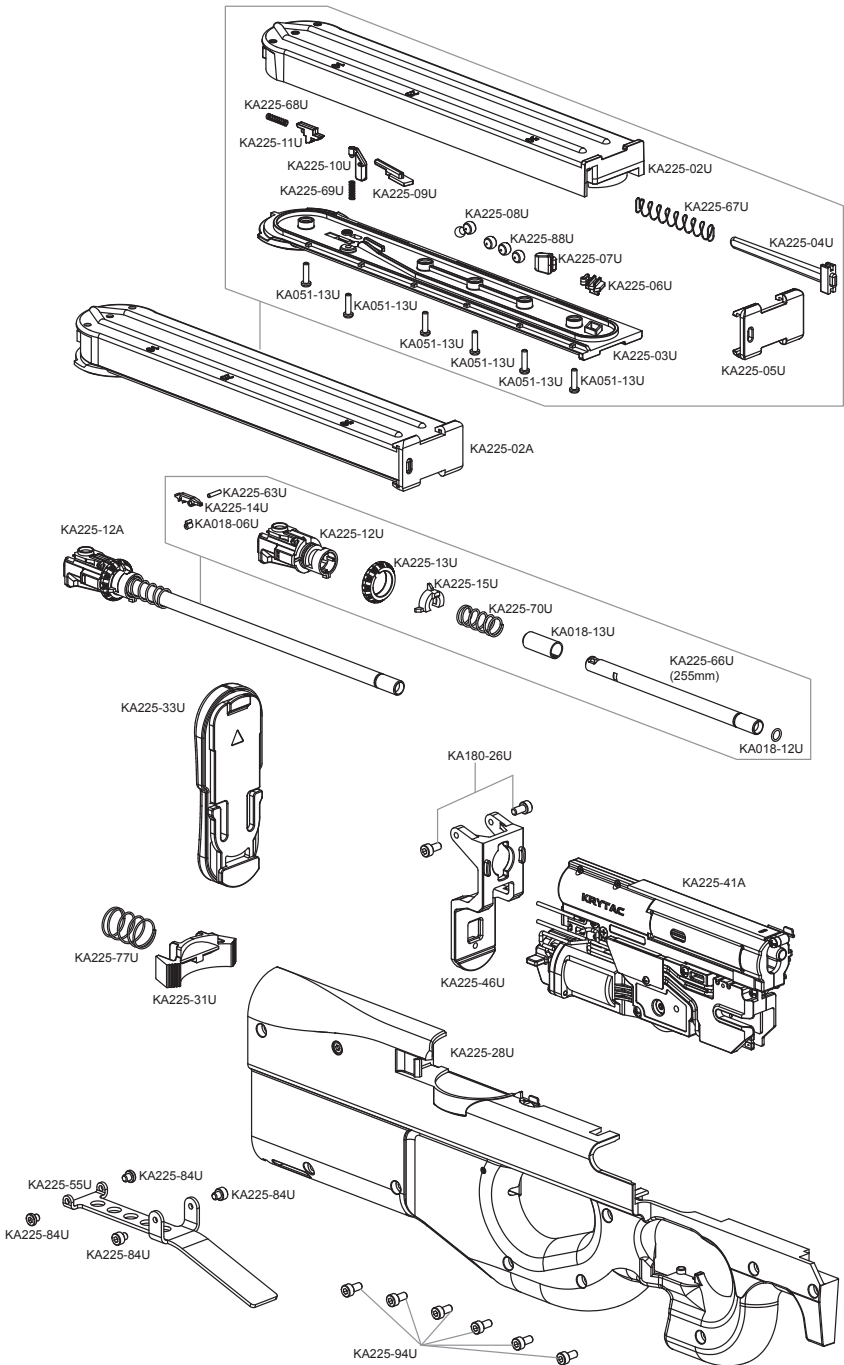
LORSQUE VOUS PROCÉDEZ À DES DÉPANNAGES, RESPECTEZ LES MESURES DE SÉCURITÉ DÉCRITES DANS CE MANUEL.

SYMPTÔMES	CAUSE	SOLUTIONS
Pas de tir / Pas de son	La sécurité est engagée	Passez le sélecteur en mode semi-automatique ou full-automatique
	Peu de puissance ou batterie déchargée	Chargez ou remplacez la batterie
	Fusible grillé	Remplacez par un fusible neuf
	Raccordement lâche	Contactez le service client pour demander l'intervention d'un professionnel
Le moteur tourne, mais l'arme ne tire pas	Inspectez le chargeur	Vérifiez si le chargeur est correctement chargé dans l'arme Assurez-vous que des munitions sont dans le chargeur Assurez-vous que le chargeur grande capacité est correctement remonté avec la molette
Après une brève utilisation, le moteur ou la batterie est chaud	Batterie endommagée	Chargez et / ou remplacez la batterie
	Borne de connexion lâche	Contactez le service client pour demander l'intervention d'un professionnel
La fonction semi-automatique ne fonctionne pas correctement	La tension ou la décharge de la batterie est trop élevée	Conditionnez ou remplacez la batterie
La fonction semi-automatique ne fonctionne pas du tout	Le sectionneur n'est pas enclenché correctement	Réinitialisez le sectionneur en réglant le sélecteur sur le mode sécurité, puis sur full-automatique et sur semi-automatique
Le cycle de tirs ralentit	La puissance de la batterie est faible	Chargez ou remplacez la batterie
Bruit fort ou de grincement	Le niveau du moteur n'est pas réglé correctement	Contactez le service client pour demander l'intervention d'un professionnel
Les billes ont une trajectoire ascendante	Le hop-up est réglé trop haut	Tournez la molette de réglage du hop-up vers le bas
Les billes ont une trajectoire descendante	Le hop-up est réglé trop bas	Tournez la molette de réglage du hop-up vers le haut
Alimentation de deux billes à la fois ou billes roulant hors du canon	Excès de graisse ou d'huile dans la chambre du hop-up	Tirez au moins 200 billes pour éliminer l'excès de graisse de la chambre Nettoyez l'unité hop-up avec la tige de nettoyage fournie
	L'unité hop-up est désactivée	Activez l'unité hop-up
Réglage du hop-up impossible	Le bras de réglage du hop-up n'est pas correctement réglé	Réajustez le bras de réglage du hop-up
Le canon intérieur est obstrué ou s'enraye	Réutilisation de billes ou utilisation de billes de qualité médiocre	Utilisez uniquement des billes de la marque KRYTAC ou d'autres billes de haute qualité
	Des billes ou des débris encombrant l'intérieur du canon	Supprimez-les et/ou nettoyez l'intérieur du canon avec la tige de nettoyage fournie (pour l'élimination de l'obstruction, reportez-vous à la page 34)
Aucune alimentation du chargeur	Des billes sont logées à l'intérieur du chargeur	Secouez ou tapez sur le chargeur pour éliminer l'obstruction
	Obstruction interne	Contactez le service client pour demander l'intervention d'un professionnel

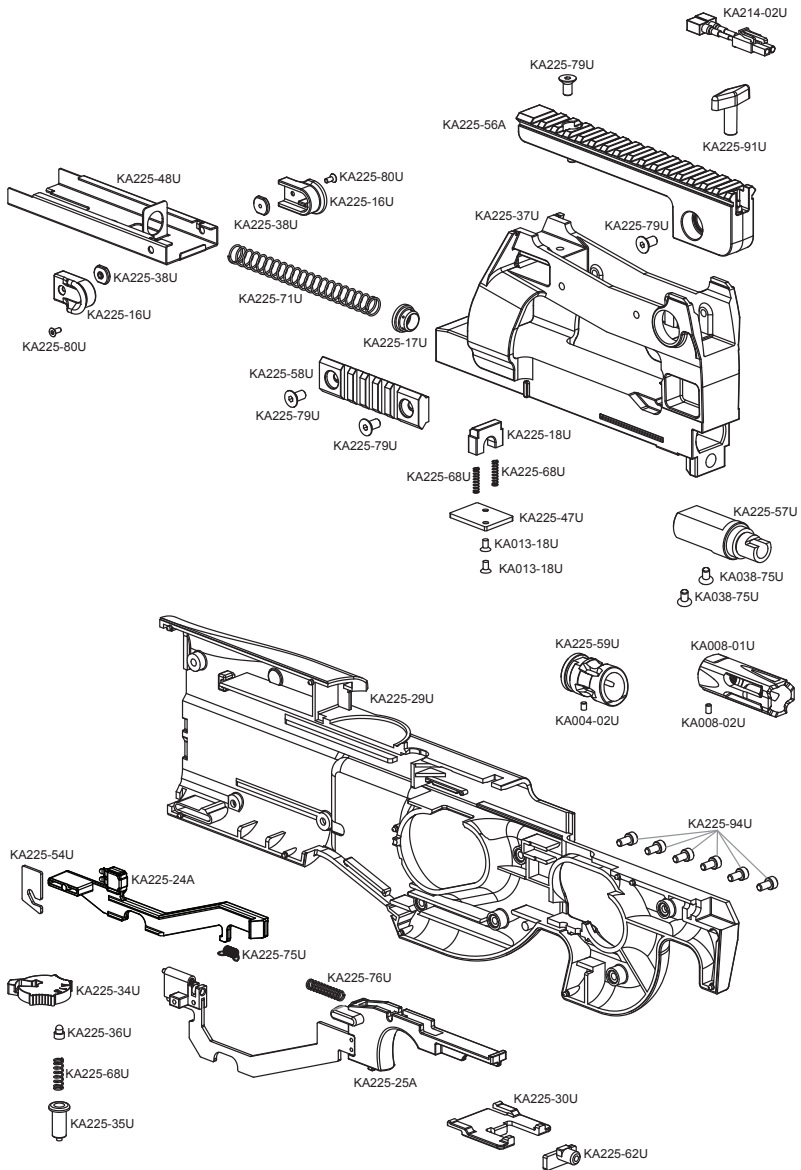
SCHÉMAS DES COMPOSANTS : GEARBOX



SCHÉMAS DES COMPOSANTS



SCHÉMAS DES COMPOSANTS



LISTE DES COMPOSANTS

NUMÉRO DE PIÈCE	NOM		
KA001-03A	ENGRENAGE SECTOR	KA225-03U	BOÎTIER INFÉRIEUR DU CHARGEUR
KA001-04A	ENGRENAGE SPUR	KA225-04U	GUIDE DU RESSORT DU CHARGEUR
KA001-31A	ENSEMBLE PISTON	KA225-05U	CAPACITÉ DE BASE DU CHARGEUR
KA001-35U	CALE	KA225-06U	SÉLECTEUR 50RD DU CHARGEUR
KA001-61U	PALIER	KA225-07U	ROULEAU SUIVEUR DU CHARGEUR-3
KA001-39U	LOQUET ANTI-RETOUR	KA225-08U	ROULEAU SUIVEUR DU CHARGEUR-2
KA001-49U	CLIQUET ANTI-RETOUR	KA225-09U	INTERRUPTEUR DE COUPURE DE PUISSANCE DU CHARGEUR-1
KA001-58U	VIS DE TÊTE DE PISTON	KA225-10U	INTERRUPTEUR DE COUPURE DE PUISSANCE DU CHARGEUR-2
KA001-59U	CYLINDRE (TYPE 1)	KA225-11U	LEVIER DE COUPURE DE PUISSANCE DU CHARGEUR
KA001-60A	ENSEMBLE GUIDE DE RESSORT	KA225-12A	ENSEMBLE HOP-UP
KA001-71U	RESSORT PRINCIPAL (M120)	KA225-12U	CORPS DU HOP-UP
KA001-85U	VIS D'ENGRENAGE DE TRANSFERT DE SÉLECTEUR	KA225-13U	MOLETTE DU HOP-UP
KA001-86U	VIS DE COQUE DE GEARBOX (LONGUE)	KA225-14U	BRAS DU HOP-UP
KA004-02U	VIS DE SERRAGE (M3X4)	KA225-15U	CLIP DE CANON DU HOP-UP
KA008-01U	CACHE-FLAMME	KA225-16U	POIGNÉE DE CHARGEMENT
KA013-18U	VIS CRUCIFORME À TÊTE PLATE (M3X6)	KA225-17U	BUTÉE DE RESSORT DE LA POIGNÉE DE CHARGEMENT
KA018-06U	NUB DE HOP-UP	KA225-18U	BLOCAGE DU RÉCEPTEUR SUPÉRIEUR
KA018-12U	JOINT TORIQUE DE CANON AVANT	KA225-19A	ENSEMBLE DU BOÎTIER DU CIRCUIT IMPRIMÉ
KA018-13U	BUCKING DU HOP-UP	KA225-21A	ENSEMBLE TÊTE DE CYLINDRE
KA019-00U	MOTEUR	KA225-23U	TAPPET PLATE
KA032-11U	VIS DE RÉGLAGE DE LA HAUTEUR DU MOTEUR (M8X10)	KA225-24A	BARRE DE TRANSFERT DE SÉLECTION DU MODE DE TIR
KA038-74U	VIS CRUCIFORME À TÊTE RONDE (M3X10)	KA225-25A	ENSEMBLE DE LA GÂCHETTE
KA038-75U	VIS CRUCIFORME À TÊTE PLATE (M4X8)	KA225-28U	RÉCEPTEUR INFÉRIEUR (DROIT)
KA051-13U	VIS CRUCIFORME À TÊTE RONDE (M3X12)	KA225-29U	RÉCEPTEUR INFÉRIEUR (GAUCHE)
KA084-11U	BUSE D'AIR	KA225-30U	COUVERCLE DU HOP-UP
KA084-12U	JOINT TORIQUE DE LA BUSE D'AIR	KA225-31U	DÉGAGEMENT DU CHARGEUR
KA141-04A	ENGRENAGE BEVEL	KA225-33U	COUVERCLE DE LA BATTERIE
KA214-02U	FICHE EN T SUR ADAPTATEUR TAMIYA	KA225-34U	SÉLECTEUR DE MODE DE TIR
KA225-02A	CHARGEUR	KA225-35U	BASE DU SÉLECTEUR DE MODE DE TIR
KA225-02U	BOÎTIER SUPÉRIEUR DU CHARGEUR		

LISTE DES COMPOSANTS

KA225-36U	DÉTENTE DU SÉLECTEUR DE MODE DE TIR	KA225-71U	RESSORT DE LA POIGNÉE DE CHARGEMENT
KA225-37U	RÉCEPTEUR SUPÉRIEUR	KA225-72U	RESSORT DE TAPPET PLATE
KA225-38U	DOUILLE DE LA VIS DE LA POIGNÉE DE CHARGEMENT	KA225-73U	RESSORT DU LEVIER DE COUPURE
KA225-39U	CAGE DU MOTEUR	KA225-74U	RESSORT ARL
KA225-40U	COUVERCLE DE LA CAGE DU MOTEUR	KA225-75U	RESSORT DE LA BARRE DE TRANSFERT DE SÉLECTION DU MODE DE TIR
KA225-41A	ENSEMBLE GEARBOX	KA225-76U	RESSORT DE LA GÂCHETTE
KA225-41U	COQUE DE BOÎTE À ENGRE NAGES (GAUCHE)	KA225-77U	RESSORT DE VERROUILLAGE DU CHARGEUR
KA225-42U	COQUE DE BOÎTE À ENGRE NAGES (DROITE)	KA225-79U	VIS ALLEN À TÊTE PLATE (M5X10)
KA225-43U	LEVIER DE COUPURE	KA225-80U	VIS ALLEN À TÊTE PLATE (M2,5X6)
KA225-46U	SUPPORT DE COUVERCLE DE GEARBOX	KA225-82U	VIS CRUCIFORME À TÊTE RONDE (M3X20)
KA225-47U	CAPUCHON DU BOUTON POUSSOIR DU RÉCEPTEUR SUPÉRIEUR	KA225-83U	VIS CRUCIFORME À TÊTE RONDE (M2,5X8)
KA225-48U	PLAQUE DE LA POIGNÉE DE CHARGEMENT	KA225-84U	VIS À SIX PANS CREUX À TÊTE RONDE (M4X4)
KA225-50U	PLAQUE DE VERROUILLAGE DE LA GEARBOX	KA225-88U	ROULEAU SUIVEUR DU CHARGEUR-1
KA225-51U	LEVIER DU SÉLECTEUR	KA225-89U	RESSORT DU LEVIER DU SÉLECTEUR
KA225-54U	PLAQUE DE SÉLECTION DU MODE DE TIR	KA225-91U	OUTIL DE RÉGLAGE DE LA VISÉE AVANT DU RAIL SUPÉRIEUR
KA225-55U	COUVERCLE DU PORT D'ÉJECTION	KA225-92U	VIS (M2X4-TP3)
KA225-56A	RAIL SUPÉRIEUR	KA225-93U	COUVERCLE DE LA PLAQUE DE CONTACT
KA225-57U	CANON EXTERNE	KA225-94U	VIS À SIX PANS CREUX À TÊTE RONDE (M4X8)
KA225-58U	RAIL LATÉRAL	KA225-95U	ROULEMENTS À BILLES DE 8 MM
KA225-59U	COMPENSATEUR	KA225-96U	VIS À RONDELLE.
KA225-60U	BAGUE ARL		
KA225-62U	ÉCROU DU RÉCEPTEUR SUPÉRIEUR		
KA225-63U	GOUPILLE FIXE DU BRAS DU HOP-UP		
KA225-66U	CANON INTERNE (255 MM)		
KA225-67U	RESSORT PRINCIPAL DU CHARGEUR		
KA225-68U	RESSORT (0,4X3,3X15,2X10T)		
KA225-69U	RESSORT (0,2X3,1X10,6X12T)		
KA225-70U	RESSORT DU HOP-UP		

www.emgarms.com

www.krytac.com

© Copyright 2021
KRISS INDUSTRIES ASIA

Subject to change
Sous réserve de modifications

V.01 R.05 2021.08.05

